



# RAPORT SAMOOCENY

## OCENA PROGRAMOWA (PROFIL OGÓLNOAKADEMICKI)

Nazwa i siedziba uczelni prowadzącej oceniany kierunek studiów:

Uniwersytet Opolski

Plac Kopernika 11A, 45-040 Opole

1. Nazwa ocenianego kierunku studiów	<b>STOSUNKI MIĘDZYNARODOWE</b>
2. Poziomy studiów	<ul style="list-style-type: none"><li>• studia pierwszego stopnia (licencjackie)</li><li>• studia drugiego stopnia (uzupełniające magisterskie)</li></ul>
3. Forma studiów	<b>studia stacjonarne</b>
4. Nazwa dyscypliny, do której został przyporządkowany kierunek	<b>nauki o polityce</b>

## Efekty uczenia się ocenianego kierunku dla każdego poziomu i profilu studiów

Instytut Politologii  
Wydział Nauk Społecznych  
Uniwersytet Opolski

Kierunkowe efekty uczenia się dla kierunku studiów:

### STOSUNKI MIĘDZYNARODOWE

Poziom studiów: studia pierwszego stopnia

Profil: ogólnoakademicki

#### Objaśnienie oznaczeń:

K (przed podkreślnikiem) - kierunkowe efekty uczenia się

W - kategoria wiedzy

U - kategoria umiejętności

K (po podkreślniku) - kategoria kompetencji społecznych

P6S\_ - efekty uczenia się w obszarze nauk społecznych dla studiów pierwszego stopnia (6. PRK)

01, 02, 03 i kolejne - numer efektu uczenia się

Symbol	Efekty uczenia się dla kierunku studiów STOSUNKI MIĘDZYNARODOWE Po ukończeniu studiów pierwszego stopnia na kierunku studiów Stosunki Międzynarodowe absolwent:	Odniesienie do efektów uczenia się w obszarze nauk społecznych
WIEDZA		
K_W01	Ma podstawową wiedzę z zakresu nauki o polityce, jej umiejscowienia w obrębie obszarów i dziedzin nauk społecznych oraz występujących relacji między nimi	P6S_WG
K_W02	Posiada podstawową wiedzę w zakresie dylematów współczesnej cywilizacji, związanych z podejmowanymi działaniami w obszarze struktur oraz instytucji politycznych, społecznych (ze szczególnym uwzględnieniem stosunków międzynarodowych), a także ekonomicznych, prawnych i kulturowych	P6S_WK

K_W03	Zna w podstawowym zakresie metodologię badań w naukach społecznych	P6S_WG
K_W04	Objaśnia podstawowe normy i reguły organizujące struktury oraz instytucje społeczne i polityczne (prawne, moralne) w obszarze stosunków międzynarodowych	P6S_WG
K_W05	Wskazuje źródła, naturę i zmiany prawidłowości rządzących strukturami i instytucjami, ze szczególnym uwzględnieniem twórczości człowieka jako twórcy kultury	P6S_WG
K_W06	Definiuje podstawowe pojęcia i regulacje z zakresu ochrony własności intelektualnej, prawa autorskiego oraz przedsiębiorczości indywidualnej	P6S_WK
UMIEJĘTNOŚCI		
K_U01	Identyfikuje i interpretuje zachodzące zjawiska społeczne, polityczne, ekonomiczne, prawne i kulturowe w oparciu o posiadaną wiedzę ze szczególnym uwzględnieniem nauki o polityce w obszarze nauk społecznych	P6S_UW
K_U02	Potrafi identyfikować, planować i z użyciem metod projektowych proponować odpowiednie rozwiązania złożonych i nietypowych problemów w obszarze społeczno-politycznym	P6S_UW P6S_UO
K_U03	Potrafi gromadzić, opracowywać oraz interpretować materiały źródłowe w obszarze nauk społecznych	P6S_UW
K_U04	Będąc świadomym potrzeby ustawicznego uzupełniania wiedzy i podnoszenia własnych umiejętności i kompetencji, potrafi ocenić wpływ sytuacji ekonomicznej, politycznej, prawnej i społecznej na podmioty i procesy w obszarze nauk społecznych	P6S_UU
K_U05	Biorąc udział w realizacji prac zespołów projektowych bądź indywidualnie potrafi kształtować proces własnego rozwoju i innych osób	P6S_UU
K_U06	Umie wykorzystywać odpowiednie środki i techniki cyfrowe (w tym z pogranicza ICT) w zakresie dot. polityki ze szczególnym uwzględnieniem stosunków międzynarodowych	P6S_UW
K_U07	Posiada umiejętność przygotowania wystąpień ustnych i pisemnych na temat zagadnień z zakresu mediów oraz komunikowania w języku polskim oraz obcym	P6S_UK
K_U08	Potrafi wykorzystać zdobytą wiedzę do prowadzenia i analizowania projektów zawodowych w obszarze polityki ze szczególnym uwzględnieniem stosunków międzynarodowych	P6S_UO
K_U09	Potrafi posługiwać się językiem obcym na poziomie B2 Europejskiego Opisu Kształcenia Językowego, w tym podstawowymi terminami z zakresu nauki o polityce	P6S_UK
KOMPETENCJE SPOŁECZNE		
K_K01	Ma świadomość znaczenia nauk społecznych dla kształtowania więzi i postaw społecznych, co przejawia się w wyrażaniu krytycznej oceny posiadanej wiedzy	P6S_KK

K_K02	Jest przygotowany do pracy (również pod względem przestrzegania zasad etyki zawodowej) w organizacjach i instytucjach społecznych i politycznych	P6S_KR
K_K03	Jest zdolny do zorientowania się na doprecyzowanie priorytetów zawodowych, służących realizacji określonego przez siebie lub innych zadania	P6S_KR
K_K04	Docenia znaczenie wartości demokratycznych oraz ma świadomość konieczności aktywności obywatelskiej	P6S_KO
K_K05	Ma świadomość poznawczego i praktycznego wymiaru zastosowania wiedzy naukowej, w szczególności z zakresu nauki o polityce	P6S_KK
K_K06	Wykazuje szczególną wrażliwość społeczną na rozmaite problemy życia codziennego, w tym dotyczących szeroko rozumianej przedsiębiorczości w życiu publicznym	P6S_KO

Instytut Politologii  
Wydział Nauk Społecznych  
Uniwersytet Opolski

Kierunkowe efekty uczenia się dla kierunku studiów:

## STOSUNKI MIĘDZYNARODOWE

Poziom studiów: studia drugiego stopnia

Profil: ogólnoakademicki

### Objaśnienie oznaczeń:

K (przed podkreślnikiem) - kierunkowe efekty uczenia się

W - kategoria wiedzy

U - kategoria umiejętności

K (po podkreślniku) - kategoria kompetencji społecznych

P7S\_ - efekty uczenia się w obszarze nauk społecznych dla studiów drugiego stopnia (7. PRK)

01, 02, 03 i kolejne - numer efektu uczenia się

Symbol	Efekty uczenia się dla kierunku studiów Stosunki Międzynarodowe Po ukończeniu studiów drugiego stopnia na kierunku studiów Stosunki Międzynarodowe absolwent:	Odniesienie do efektów uczenia się w obszarze nauk społecznych
<b>WIEDZA</b>		
K_W01	Ma pogłębioną wiedzę z zakresu nauki o polityce, jej umiejscowienia w obrębie obszarów i dziedzin nauk społecznych oraz występujących relacji między nimi	P7S_WG
K_W02	Posiada rozszerzoną wiedzę w zakresie dylematów współczesnej cywilizacji, związanych z podejmowanymi działaniami w obszarze struktur oraz instytucji politycznych i społecznych, a także ekonomicznych, prawnych i kulturowych	P7S_WK
K_W03	Zna w pogłębionym stopniu teorię oraz zaawansowaną metodologię badań w naukach społecznych	P7S_WG

K_W04	Objaśnia zaawansowane normy i reguły organizujące struktury oraz instytucje społeczne i polityczne (prawne, moralne i kulturowe)	P7S_WG
K_W05	Analizuje i interpretuje w zaawansowany sposób źródła, naturę i zmiany prawidłowości rządzących strukturami i instytucjami, ze szczególnym uwzględnieniem twórczości człowieka jako twórcy kultury	P7S_WG
K_W06	Definiuje pojęcia i regulacje z zakresu ochrony własności intelektualnej, prawa autorskiego oraz przedsiębiorczości indywidualnej w stopniu pogłębionym	P7S_WK
<b>UMIEJĘTNOŚCI</b>		
K_U01	Identyfikuje i interpretuje zachodzące zjawiska społeczne, polityczne, ekonomiczne, prawne i kulturowe w oparciu o posiadaną wiedzę ze szczególnym uwzględnieniem nauki o polityce w obszarze nauk społecznych w sposób pogłębiony	P7S_UW
K_U02	Potrafi identyfikować, planować i z użyciem metod projektowych proponować innowacyjne odpowiednie rozwiązania złożonych i nietypowych problemów w obszarze administracji publicznej oraz trzeciego sektora	P7S_UW P7S_UO
K_U03	Potrafi gromadzić, opracowywać oraz interpretować materiały źródłowe z zakresu nauki o polityce oraz dokonywać ich krytycznej analizy	P7S_UW
K_U04	Będąc świadomym potrzeby ustawicznego uzupełniania wiedzy i podnoszenia własnych umiejętności i kompetencji, potrafi ocenić wpływ sytuacji międzynarodowej, ekonomicznej, politycznej, prawnej i społecznej na podmioty i procesy w obszarze nauk społecznych w sposób pogłębiony	P7S_UU
K_U05	Biorąc udział w realizacji prac zespołów projektowych potrafi samodzielnie kształtować proces własnego rozwoju i ukierunkowywać inne osoby w tej materii	P7S_UU
K_U06	Umie wykorzystywać odpowiednie środki i techniki cyfrowe (w tym z pogranicza ICT) w zakresie dot. spraw międzynarodowych	P7S_UW
K_U07	Potrafi komunikować się w sposób zaawansowany z zróżnicowanymi kręgami odbiorców oraz prowadzić debatę ze szczególnym uwzględnieniem tematyki dot. zjawisk międzynarodowych, społecznych, politycznych, ekonomicznych, prawnych i kulturowych	P7S_UK
K_U08	Potrafi wykorzystać zdobytą wiedzę do prowadzenia i analizowania projektów zawodowych oraz kierować pracą zespołu	P7S_UO
<b>KOMPETENCJE SPOŁECZNE</b>		
K_K01	Ma świadomość znaczenia nauk społecznych dla kształtowania więzi i postaw społecznych, co przejawia się w wyrażaniu krytycznej oceny posiadanej wiedzy oraz odbieranych treści	P7S_KK

K_K02	Jest przygotowany do pracy (rozwijania dorobku zawodu, podtrzymywania jego etosu oraz przestrzegania i rozwijania zasad etyki zawodowej) w organizacjach i instytucjach publicznych, w tym organach administracji publicznej oraz w trzecim sektorze	P7S_KR
K_K03	Jest zdolny do zorientowania się na doprecyzowanie priorytetów zawodowych z uwzględnieniem zmieniających się potrzeb społecznych i kulturalnych, służących realizacji określonego przez siebie lub innych zadania	P7S_KR
K_K04	ocenia znaczenie wartości demokratycznych, ma świadomość i poczucie obowiązku aktywności obywatelskiej oraz inicjowania działań na rzecz interesu publicznego	P7S_KO
K_K05	Ma świadomość poznawczego i praktycznego wymiaru zastosowania wiedzy naukowej, w szczególności z zakresu administracji publicznej i rozwoju regionalnego	P7S_KK
K_K06	Wykazuje szczególną wrażliwość społeczną na rozmaite problemy życia codziennego, inicjuje działania na rzecz interesu publicznego oraz myśli i działa w sposób przedsiębiorczy	P7S_KO

## Skład zespołu przygotowującego raport samooceny

<b>Imię i nazwisko</b>	<b>Tytuł lub stopień naukowy/stanowisko/ funkcja pełniona w uczelni</b>
Sabina Baraniewicz- Kotasińska	mgr / asystent / członek Zespołu Jakości Kształcenia Instytutu Politologii UO
Bartosz Czepil	dr / adiunkt / członek Zespołu Jakości Kształcenia Instytutu Politologii UO
Adam Drosik	dr / adiunkt / zastępca Dyrektora Instytutu Politologii UO ds. kształcenia i dydaktyki
Grzegorz Haber	dr / adiunkt / przewodniczący Zespołu Jakości Kształcenia Instytutu Politologii UO
Małgorzata Kondziela	mgr / samodzielny referent / członek Zespołu Jakości Kształcenia Instytutu Politologii UO
Bartosz Maziarz	dr / adiunkt / członek Zespołu Jakości Kształcenia Instytutu Politologii UO
Marek Mazurkiewicz	dr / asystent / członek Zespołu Jakości Kształcenia Instytutu Politologii UO
Michał Niebylski	dr / adiunkt / członek Zespołu Jakości Kształcenia Instytutu Politologii UO
Wojciech Opióła	dr / adiunkt / zastępca Dyrektora Instytutu Politologii UO ds. nauki i współpracy z zagranicą
Magdalena Ozimek- Hanslik	mgr / asystent / członek Zespołu Jakości Kształcenia Instytutu Politologii UO
Tomasz Paradowski	mgr / starszy technik / członek Zespołu Jakości Kształcenia Instytutu Politologii UO
Lech Rubisz	dr / starszy wykładowca / Dyrektor Instytutu Politologii UO
Ewa Skrabacz	dr / adiunkt / członek Zespołu Jakości Kształcenia Instytutu Politologii UO



**SPIS TREŚCI**

Efekty uczenia się ocenianego kierunku dla każdego poziomu i profilu studiów .....	2
Skład zespołu przygotowującego raport samooceny .....	8
Prezentacja uczelni.....	10
Część I. Samoocena uczelni w zakresie spełniania szczegółowych kryteriów oceny programowej na kierunku studiów o profilu ogólnoakademickim.....	12
Kryterium 1. Konstrukcja programu studiów: koncepcja, cele kształcenia i efekty uczenia się .....	12
Kryterium 2. Realizacja programu studiów: treści programowe, harmonogram realizacji programu studiów oraz formy i organizacja zajęć, metody kształcenia, praktyki zawodowe, organizacja procesu nauczania i uczenia się .....	16
Kryterium 3. Przyjęcie na studia, weryfikacja osiągnięcia przez studentów efektów uczenia się, zaliczanie poszczególnych semestrów i lat oraz dyplomowanie .....	18
Kryterium 4. Kompetencje, doświadczenie, kwalifikacje i liczebność kadry prowadzącej kształcenie oraz rozwój i doskonalenie kadry.....	22
Kryterium 5. Infrastruktura i zasoby edukacyjne wykorzystywane w realizacji programu studiów oraz ich doskonalenie.....	24
Kryterium 6. Współpraca z otoczeniem społeczno-gospodarczym w konstruowaniu, realizacji i doskonaleniu programu studiów oraz jej wpływ na rozwój kierunku ..	25
Kryterium 7. Warunki i sposoby podnoszenia stopnia umiędzynarodowienia procesu kształcenia na kierunku .....	26
Kryterium 8. Wsparcie studentów w uczeniu się, rozwoju społecznym, naukowym lub zawodowym i wejściu na rynek pracy oraz rozwój i doskonalenie form wsparcia.	28
Kryterium 9. Publiczny dostęp do informacji o programie studiów, warunkach jego realizacji i osiągniętych rezultatach .....	31
Kryterium 10. Polityka jakości, projektowanie, zatwierdzanie, monitorowanie, przegląd i doskonalenie programu studiów .....	32
Część II. Perspektywy rozwoju kierunku studiów .....	36
Część III. Załączniki.....	39
Załącznik nr 1. Zestawienia dotyczące ocenianego kierunku studiów.....	39
Załącznik nr 2. Wykaz materiałów uzupełniających.....	45

## Prezentacja uczelni

Instytut Politologii jest jednostką organizacyjną Wydziału Nauk Społecznych, jednego z dziewięciu w strukturze Uniwersytetu Opolskiego. Do WNS przynależą także Instytuty: Nauk Pedagogicznych, Psychologii, Socjologii, Filozofii oraz Historii. Wydział posiada uprawnienia do nadawania stopnia naukowego doktora habilitowanego w dyscyplinie historia oraz doktora w dyscyplinach: nauki o polityce i filozofia. Na etapie rozpatrzenia jest wniosek o uprawnienia doktorskie w dyscyplinie pedagogika. Na Wydziale zatrudnionych jest 165 nauczycieli akademickich, w tym 90 ze stopniem doktora, 42 doktora habilitowanego oraz 19 z tytułem profesora. Na 15 kierunkach studiuje ponad 2500 Studentów.

Instytut Politologii został powołany 01.02.2004 roku w wyniku podziału Instytutu Nauk Społecznych, z którego wyłoniły się także Instytuty Filozofii i Socjologii. IP kontynuował badania w dyscyplinie nauki o polityce oraz kształcenie na, utworzonym w 1998 roku, kierunku politologia. Od powołania do dziś następował systematyczny rozwój IP w obydwu obszarach działania – nauki i kształceniu. W 2006 roku rozpoczęły się studia na kierunku stosunki międzynarodowe I stopnia a w 2009 również II stopnia. Ważnym momentem naszego rozwoju był rok 2009, kiedy to Wydział uzyskał uprawnienia do nadawania stopnia doktora w naukach o polityce i w konsekwencji utworzone zostały w tej dyscyplinie studia III stopnia. Aktualnie Instytut Politologii, realizując wydziałowe uprawnienia, prowadzi 6 kierunków studiów dziennych – trzy I stopnia oraz trzy I i II stopnia, na których w bieżącym roku akademickim kształcą się ponad 500 studentów. W Instytucie, jako pierwszym miejscu pracy, zatrudnionych jest 38 pracowników na stanowiskach naukowo-dydaktycznych, w tym 7 profesorów, 7 doktorów habilitowanych, 19 doktorów, 3 magistrów oraz 2 pracowników na stanowiskach administracyjnych.

Opolski ośrodek politologiczny, od końca lat 90. XX wieku do dziś, przeszedł podobną drogę jak inne, nawet te o długiej tradycji, zlokalizowane w największych polskich uniwersytetach. Początek tej drogi zaznaczyły: po pierwsze, ogromna popularność studiowania politologii, czy stosunków międzynarodowych; po drugie, nieadekwatność kadry akademickiej w stosunku do liczby studiujących, tym bardziej chętnych do studiowania. Nieadekwatność ta nie polegała tylko na liczebności kadry, ale również na profilu jej badań naukowych, często nie mieszczących się w granicach dyscypliny. W ostatnich kilku latach mamy do czynienia z sytuacją zgoła inną – stosunkowo nisko zainteresowanie studiowaniem politologii i stosunków międzynarodowych i jednocześnie liczna, kierunkowo wykształcona kadra politologów ze stopniami i tytułami z dyscypliny. W rezultacie w niektórych uczelniach kierunki te zupełnie wygasły, nawet w uczelniach akademickich. Wszystkie ośrodki podjęły środki zaradcze dozwolone przez prawo – masowo zaczęto otwierać kierunki „okołopolitologiczne”.

Naszemu Instytutowi udało się utrzymać kierunki politologia oraz stosunki międzynarodowe. Było to możliwe dzięki umiędzynarodowieniu studiów. W programie Europa Master, realizowanym z Uniwersytetami w Dijon i Mainz od 2013 roku, na politologii II stopnia studiuje kilkadziesiąt osób z wielu krajów europejskich. Niebagatelne znaczenie w utrzymaniu obydwu kierunków ma również nasza akcja rekrutacyjna w szkołach z polskim językiem nauczania w Ukrainie i Białorusi. Kapitał rekrutacyjny z poprzedniej dekady, umiędzynarodowienie oraz otwarcie kolejnych czterech kierunków studiów umożliwiło rozwój kadry naukowo-dydaktycznej Instytutu. Od 2004 roku liczba zatrudnionych wzrosła ponad dwukrotnie, a kolejne awanse pozwoliły utrzymać zastępowalność, zwłaszcza

w grupie samodzielnych pracowników naukowych. Do końca 2019 roku spodziewany jest w tej grupie skok ilościowy – od początku roku na wniosek ośmiu pracowników toczą się procedury habilitacyjne.

Sytuacja, w której znalazły się kierunki studiów politologicznych – nie tylko w Uniwersytecie Opolskim, co warto zaznaczyć – wymaga wdrażania procedur projakościowych, tych ogólnouczelnianych, jak również tych specyficznych dla poszczególnych kierunków kształcenia. Takie też zostały opracowane i wprowadzone w życie na wyznaczonych do oceny kierunkach.

## Część I. Samoocena uczelni w zakresie spełniania szczegółowych kryteriów oceny programowej na kierunku studiów o profilu ogólnoakademickim

### Kryterium 1. Konstrukcja programu studiów: koncepcja, cele kształcenia i efekty uczenia się

Głównym celem *Strategii rozwoju Uniwersytetu Opolskiego w latach 2015-2020* jest dążenie do rozwoju potencjału uczelni w skali krajowej i międzynarodowej. Z celem głównym powiązanych jest 5 celów strategicznych, z których 4:

- Poprawa pozycji naukowej UO w krajowej i międzynarodowej sieci ośrodków badawczych;
- Poprawa pozycji UO w krajowej i międzynarodowej sieci ośrodków kształcenia;
- Zwiększanie skuteczności działań UO w lokalnym i międzynarodowym otoczeniu społ.-gosp.;
- Zwiększenie zdolności pracowników UO do współdziałania w środowisku międzynarodowym.

Instytut Politologii (IP) aktywnie realizuje cele UO w ramach swojej koncepcji kształcenia na kierunku Stosunki Międzynarodowe (SM) zarówno na I, jak i na II poziomie studiów. Kierunek SM dzięki wyspecjalizowanej kadrze naukowej oraz prowadzonych w IP badaniach związanych ze stosunkami międzynarodowymi, globalizacją, polityką międzynarodową, korzystnie wpływa na pozycję UO na arenie krajowej oraz międzynarodowej, zwiększa rangę i zasięg prac naukowo-badawczych, a przede wszystkim zwiększa aktywność uczelni w skutecznym pozyskiwaniu grantów i projektów badawczych. Poprzez te studia UO kształci specjalistów w dziedzinie relacji międzynarodowych, którzy znajdują zatrudnienie w instytucjach rządowych i samorządowych oraz w III sektorze. Dzięki prowadzonym, pogłębionym badaniom dotyczącym sfery międzynarodowej pracownicy naukowcy UO uczestniczą w lokalnym i międzynarodowym środowisku naukowym. W ten sposób UO ma możliwość pozyskania nowych partnerów regionalnych i zagranicznych

IP dba, w zgodzie z misją UO, by idea kształcenia gwarantowała pracownikom i studentom wolność inicjowania i prowadzenia badań naukowych, jak również wolność nauczania czy swobodę twórczości artystycznej w duchu umiłowania prawdy, kultury tolerancji i szacunku do wiedzy. W tym celu IP podejmuje stałe działania doskonalące warsztat dydaktyczny pracowników i system oceny jakości dydaktyki na kierunku SM, aby umożliwić ich współdziałanie w warunkach międzynarodowych. Zgodnie z zapisami misji UO, IP stwarza pracownikom i studentom SM warunki do nieustannego rozwoju, co wykazano choćby w Kryt. 4 i 8.

Kierunek i program studiów SM przeznaczony jest dla młodych ludzi, którzy swoją przyszłą karierę zawodową chcieliby związać z sektorem publicznym, ale nie tylko. Oczekuje się, iż swoim nastawieniem i swoją działalnością będą gotowi do wypełniania misji UO, a także postępowania zgodnie z treścią ślubowania i Kodeksem Etyki Studenta, jak również do przestrzegania Regulaminu Studiów UO. Oczekiwania formalne wobec kandydatów przedstawiono w Kryt. 3.

UO jest zlokalizowany na obszarze pogranicza kulturowego, gdzie współistnieją ze sobą kultury polska, niemiecka, śląska i czeska. Jest to przestrzeń, w której stosunki międzynarodowe znajdują odzwierciedlenie na poziomie relacji regionalnych i lokalnych, zarówno w wymiarze politycznym, jak i społeczno-kulturowym. Umiejscowienie UO nie pozostaje bez wpływu na charakter badań i kierun-

ki działalności naukowej prowadzonych w IP przede wszystkim w Katedrze Stosunków Międzynarodowych, Katedrze Studiów Europejskich i Katedrze Studiów Regionalnych. Naukową formą dyskontowania szczególnego umiejscowienia UO jest prowadzenie czasopisma *Pogranicze. Polish Borderland Studies* wydawane w IP, które znajdowało się na liście B MNiSW (8 pkt.). Czasopismo otrzymało również wsparcie finansowe w ramach programu „Wsparcie dla czasopism naukowych” i znajduje się na liście czasopism naukowych MNiSW w 2019 roku. Do pozostałych osiągnięć w zakresie działalności naukowej należałoby zaliczyć publikacje naukowe, granty i konferencje międzynarodowe oraz awanse naukowe (szerzej w Kryt. 4).

#### Wybór, szczególnie prestiżowych publikacji naukowych kadry kierunku SM:

- Curyło B., *Integration in disintegration and disintegration in integration: determinants of integration mechanisms in the European Union*, „Przegląd Europejski”, 3/45, 2017, s. 11-37.
- Riedel R., *Russian threat as a push factor in the European integration discourse in Poland*, w: *Russia and EU. Spaces of interaction*, ed. T. Hoffman, A. Makarychev, Routledge, London and New York 2019, s. 154-171.
- Trzcielińska-Polus A., *Ukrainian Immigration into Poland and its Economic, Social and Cultural Consequences*, w: *Social, Cultural, Ethical and Political aspects of Migration*, Bammental 2018, s. 113-129.
- Zuba K., *Power holders: One versus many. Leadership and elite theories*, „Journal of Political Power”, 9/2, 2016, s. 269-287.
- Zuba. K. (red.), *Doktryny integracyjne państw europejskich*, Wydawnictwo Sejmowe, Warszawa 2017.

#### Realizowane granty badawcze finansowane ze źródeł zew.:

- *Wielokulturowość regionu a społeczeństwo obywatelskie i jakość rządzenia. Diagnoza sytuacji w województwie opolskim*, Grant NCN/Sonata, nr 2015/19/D/HS5/02566, 2016-2018.
- *Uwarunkowania stabilności i spójności polskiej reprezentacji w Parlamencie Europejskim*, Grant NCN nr 2016/23/B/HS5/03750, 2017-2020.
- *Zorganizowane grupy interesów jako „brakujące ogniwo” w kreowaniu polityk w wybranych krajach postkomunistycznych*, Grant DFG-NCN/ Beethoven, nr 2016/23/G/HS5/01001, 2017-2020.

#### Międzynarodowe konferencje naukowe organizowane przez IP (wybór):

- *Nowe zjawiska w polityce europejskiej a wyzwania dla teorii i metodologii nauk społecznych*, Kamień Śląski 22-23.11.2018.
- *Issues of regional politics in an international perspective*, Kamień Śląski 15-16.05.2018
- *Faces of reconciliation*, Opole 10.12.2015.

Działalność naukowa kadry IP jest podstawą zaprojektowanych specjalności na kierunku SM. Studentom I st. na kierunku SM oferowane są 2 specjalności: *Negocjacje Międzynarodowe* lub *Dypl-*

macja Współczesna, z których student wybiera jedną już na I semestrze studiów. W ramach każdej specjalności realizuje przez 6 semestrów 12 przedmiotów (40 pkt. ECTS) obejmujących 435h.

Student II st. ma możliwość wyboru jednej z 3 oferowanych specjalności: *Regionalizm i samorząd*, *Bezpieczeństwo międzynarodowe* lub *Międzynarodowe Stosunki Ekonomiczne*. Przedmioty specjalności student rozpoczyna od II semestru studiów i realizuje do końca semestru IV. W ramach wybranej specjalności realizuje 6 kursów (36 pkt. ECTS) obejmujących 210h.

Działalność naukowa pracowników IP jest także wykorzystywana w dydaktyce, zarówno w zakresie zawartości merytorycznej dostępnych kursów, jak i możliwości zdobywania kompetencji badawczych. Przykładem może być funkcjonujący w IP projekt Jean Monet finansowany przez UE, w ramach obszaru badawczego: *Environmental and Energy Challenges in Integrating Europe*, którego elementem jest prowadzony od 2009 r. moduł w wymiarze 45h w formie seminarium badawczego.

IP aktywnie wykorzystuje wyniki działalności naukowej w opracowaniu i doskonaleniu programów studiów na kierunku SM. Kształtowanie koncepcji kształcenia jest procesem ciągłym i inkluzywnym. Ciągłym w tym sensie, że stale monitoruje się zgodność koncepcji kształcenia z potrzebami i oczekiwaniami otoczenia społeczno-gospodarczego oraz rynku pracy. W tym celu działające w IP Centrum Zawodowej Aktywizacji Studentów (CZAS)<sup>1</sup>, w ramach nowatorskiego projektu badawczego „Absolwent IP 2.0” i we współpracy z ogólnoucześniejszymi jednostkami (Akademickim Centrum Karier oraz Stowarzyszeniem Absolwentów UO), monitoruje kariery absolwentów kierunku SM zarówno po ukończeniu I, jak i II st. studiów. Celem projektu jest ustalenie, jaka część absolwentów znajduje zatrudnienie, jakie zawody podejmują, na jakie bariery napotykają na rynku pracy i jak oceniają swoją wiedzę i umiejętności wyniesione ze studiów w kontekście znajdowania pracy. Badaną grupą w ramach tego badania są również pracodawcy zatrudniający absolwentów IP. Pozwalają one ocenić rzeczywistą zgodność koncepcji kształcenia z potrzebami otoczenia społeczno-gospodarczego - uzyskane ze strony pracodawców informacje są poddawane ocenie Zespołowi Jakości Kształcenia (ZJK), który dokonuje zmian programu kształcenia. Wyniki dotychczas zrealizowanych badań pokazują, iż przygotowanie absolwentów kierunku SM nie budzi poważniejszych zastrzeżeń pracodawców.

Inkluzywność procesu kształtowania koncepcji kształcenia na kierunku SM polega na poddawaniu jej podstawowych założeń pod dyskusję i konsultowanie programów studiów z przedstawicielami sektora publicznego, pozarządowego i prywatnego. Forum do prowadzenia takiej dyskusji jest Rada Programowa IP powołana dla kierunku SM. Ponadto, ZJK IP zajmuje się prowadzeniem stałego monitoringu trendów na rynku pracy i wskazywaniem, w jakim zakresie program kształcenia na kierunku SM wymaga dostosowania do zmieniającej się sytuacji.

Ogólnym celem kształcenia realizowanym na kierunku SM I i II st. jest nabycie przez absolwenta wiedzy i umiejętności z zakresu nauk społecznych z uwzględnieniem nauki o polityce (NoP). UO nie prowadzi innego kierunku studiów zbliżonego treściami, efektami i celami kształcenia zarówno na poziomie licencjackim, jak i magisterskim. Kierunek zbudowany w oparciu o nauki społeczne (NoP) jest w pełni autorską, interdyscyplinarną, propozycją IP wychodzącą naprzeciw oczekiwaniom studentów oraz potrzebom rynku pracy. Na szczególną uwagę zasługują te treści, które podejmowane w ramach poszczególnych przedmiotów stanowią o wyjątkowości programu studiów na kierunku

---

1 CZAS jest autorską instytucją IP powołaną do życia w 2009 r. służącą studentom w zdobywaniu dodatkowych umiejętności zawodowych, i umożliwiających im lepszy start na rynku pracy.



SM w IP, a zatem te, które mogą nawiązywać do specyfiki regionu, województwa na pograniczu czy do zróżnicowanych doświadczeń kulturowych. Ta specyfika uwzględniana jest w ramach aktywności naukowo-badawczej pracowników i przekłada się na ofertę dydaktyczną m.in. na przedmiotach specjalności.

W stałym procesie doskonalenia jakości kształcenia IP skupia się od lat na kluczowych punktach odniesienia, będących elementami zbioru efektów kształcenia. Związane są one zarówno z dyscypliną NoP, jak też z prowadzonymi projektami badawczymi w IP, co umożliwia prowadzenie dydaktyki akademickiej w oparciu o profil ogólnoakademicki na bardzo wysokim poziomie. Na studiach I i II st. SM istnieją trzy kluczowe grupy efektów - te odnoszące się do metodologii NoP, ze szczególnym uwzględnieniem i umiejscowieniem w jej obrębie stosunków międzynarodowych (K\_W01, K\_W03, K\_U03, K\_U08 oraz K\_K01, a także K\_K05), dylematów i wyzwań współczesności (K\_W02, K\_W05, K\_U02, K\_U05 oraz K\_K04) oraz te, związane z kształtowaniem odpowiedniej pozycji na rynku pracy (K\_W06, K\_U05, K\_U06, K\_U07, K\_U08, K\_U09 oraz K\_K02). Co oczywiste, występują znaczące różnice w zakresie stopnia realizacji efektów kształcenia, wynikające z przyjętych różnic pomiędzy 6. a 7. Polską Ramą Kwalifikacji. Na studiach II st. w silniejszy sposób akcentowane są potrzeby i świadomość absolwentów w zakresie nie tylko znajomości, ale także wykorzystania nabytej w trakcie studiów wiedzy, umiejętności i kompetencji społecznych.

Po ukończeniu studiów I st. SM absolwent otrzymuje podstawową wiedzę m.in. z zakresu globalizacji, sfery międzynarodowej, polityki międzynarodowej, gospodarki, a ponadto zdobywa kompetencje językowe z języka obcego na poziomie B2 oraz umiejętność posługiwania się językiem specjalistycznym z zakresu studiów międzynarodowych. Ponadto, uzyskuje umiejętności z zakresu kompetencji miękkich i - co istotne na dzisiejszym rynku pracy - IT, ze szczególnym uwzględnieniem wykorzystania otoczenia wirtualnego do przygotowania i realizacji projektu zawodowego. W tym celu poznaje też podstawy projektowania. Zdobytą wiedzę teoretyczną będzie umiał zastosować w praktyce poprzez identyfikację problemu, przygotowanie projektu, jego realizację i rozliczenie. Absolwent studiów II st. zdobywa wiedzę, umiejętności i kompetencje na znacznie bardziej zaawansowanym poziomie i jest przygotowany, by umieć wykorzystać teorię w praktyce zawodowej. Zyskuje też kompetencje językowe przez udział w kursach języka obcego i translatoriach.

Interdyscyplinarność studiów I i II st. na kierunku SM pozwala absolwentowi na swobodne poruszanie się po rynku pracy. Dzięki dostępnym specjalnościom jest on dobrze sprofilowany pod kątem określonych potrzeb rynku i może podjąć pracę w organach administracji centralnej i regionalnej, III sektorze, oraz w instytucjach, których obszarem działalności jest szeroko postrzegana aktywność międzynarodowa. Absolwent I st., ponadto, jest przygotowany do podjęcia studiów II st. np. na kierunku SM, Politologia, Europa Master, Międzynarodowe Stosunki Ekonomiczne, podobnie jak absolwenci II st. wykazujący zainteresowania naukowe będą przygotowani do podjęcia studiów III st. z zakresu NoP.

## **Kryterium 2. Realizacja programu studiów: treści programowe, harmonogram realizacji programu studiów oraz formy i organizacja zajęć, metody kształcenia, praktyki zawodowe, organizacja procesu nauczania i uczenia się**

Celowi kształcenia (zob. Kryt. 1) na SM podporządkowano treści programowe, harmonogram realizacji programu zajęć i efekty kształcenia. Harmonogram realizacji studiów na studiach I st. na kierunku SM rozłożony jest na 6 semestrów, a na studiach II st. - 4. Ich coroczna organizacja uzależniona jest od organizacji roku akademickiego określonej zarządzeniem Rektora UO, która umożliwia zaplanowanie 15 spotkań w semestrze w ramach każdego przedmiotu.

Wszystkie zajęcia w toku trwania studiów wymagają bezpośredniego udziału nauczyciela akademickiego i innych osób prowadzących zajęcia. W przypadku studentów kwestię tę reguluje Regulamin UO. Student realizuje wszystkie przedmioty w terminie przewidzianym w programie studiów dla kierunku SM - każdy kurs w konkretnym semestrze, także w przypadku zajęć z wychowania fizycznego (II i III semestr, I st.), języka obcego (IV-V semestr, I st.; I semestr, II st.), translatorów (I-VI semestr, I st.), jak również przedmiotów do wyboru (I-VI semestr, I st. i II-IV semestr, II st.) czy praktyk zawodowych (V semestr, I st.). Student dokonuje wyborów w zakresie własnej ścieżki kształcenia już od I semestru dla I st. studiów i II dla II st.

Forma zajęć w programie kształcenia na kierunku SM została dobrana tak, by w jak najlepszym stopniu spełniać założone efekty kształcenia. Zarówno na I jak i na II st. studiów zajęcia realizowane są w formie wykładów, ćwiczeń, konwersatoriów i seminariów. Na studiach I st. proporcje tych zajęć wynoszą odpowiednio: 615h, 780h i 405h, podczas gdy na studiach II st.: 330h, 225h i 300h. Do sumy wszystkich godzin zajęć doliczyć należy jeszcze kursy ogólnouczeniowe, których formę i liczbę realizowanych godzin student sam wybiera. Liczba studentów na wykładach obejmuje max. 120 studentów, na ćwiczeniach 30-35 osób, konwersatoriach 20-25 osób i seminariach 10-12 osób, a lektoratach z języka obcego 15-20 osób.

Student I st. na kierunku SM zdobywa podstawową wiedzę z zakresu NoP i metod badań (K\_W01, K\_W03), dylematów współczesnej cywilizacji, związanych z podejmowanymi działaniami w obszarze różnych instytucji (K\_W02) czy wiedzą nt. podstawowych norm i reguł organizujących te struktury (K\_W04). Te efekty kształcenia student realizuje na takich przedmiotach jak: Wprowadzenie do studiowania, Nauki o polityce, Geografia polityczna i gospodarcza czy Międzynarodowe stosunki polityczne. W obszarze umiejętności, np. na przedmiotach: Teorie stosunków międzynarodowych, Międzynarodowe stosunki polityczne czy Międzynarodowe stosunki kulturalne identyfikuje i interpretuje zachodzące zjawiska m.in. społeczno-polityczne (K\_U01), a także używa w tym celu metod projektowych i innowacyjnych rozwiązań problemów (K\_U02). W obszarze kompetencji społecznych student jest przygotowany do pracy m.in. w organizacjach i instytucjach publicznych (K\_K02), a także ma świadomość znaczenia nauk społecznych (NoP) dla kształtowania więzi i postaw społecznych, co przejawia się w wyrażaniu krytycznej oceny posiadanej wiedzy oraz odbieranych treści (K\_K01). Zdobywa je m.in. na przedmiotach: Praktyki zawodowe czy Protokół dyplomatyczny. Wymienione jedno z najważniejszych efektów kształcenia z obszaru wiedzy, umiejętności i kompetencji społ. student rozwija na studiach II st. w stopniu znacznie bardziej pogłębionym choćby na przedmiotach: Metodologia badań politologicznych, Globalizacja i regionalizacja, Organizacja władzy regionalnej i lokalnej (PS) czy Instytucje i organizacje gospodarcze świata (PS).



W zależności od przedmiotu na kierunku SM stosuje się zróżnicowany i innowacyjny zestaw metod dydaktycznych, które wspierają osiągnięcie zakładanych efektów kształcenia w zakresie wiedzy, umiejętności i kompetencji społecznych. To najczęściej: wykład-prelekcja, samodzielna praca studentów, poszukiwanie rozwiązania konkretnego problemu teoretycznego lub praktycznego, projekt badawczy, dyskusja, referat i prezentacja multimedialna. W przypadku konwersatoriów, często stosowane są metody aktywizujące czynny udział studentów w zajęciach, takie jak: dyskusje panelowe, gry zespołowe, burza mózgów, symulacje, negocjacje i debaty oksfordzkie.

Student, realizując kursy z języka obcego i translatoria, których treści programowe są nie tylko uzupełnieniem efektów kształcenia, ale również narzędziem pozwalającym na podnoszenie kompetencji językowych, wzmacnia swoje kwalifikacje na rynku pracy (szerzej por. w Kryt. 7).

ZJK UO prowadzi cykliczny monitoring efektów uczenia się oraz metod przekazywania wiedzy i kształtowania umiejętności za pomocą realizowanych po każdym semestrze ankiet ewaluacyjnych, wypełnianych przez studentów. Oceniają w nich proponowane przez dydaktyków IP treści programowe przedmiotów pod kątem: jasności przekazu, atrakcyjności prezentowanych zagadnień i spójności tematycznej. Pozwala to na stałą poprawę oferty dydaktycznej. Wyniki prowadzonych badań potwierdzają, że pracownicy IP dokładają starań do przekazywania wiedzy i umiejętności w atrakcyjnej formie.

Proces uczenia się na kierunku SM stale jest dostosowany do zróżnicowanych potrzeb grupowych i indywidualnych studentów. Nie przewiduje on korzystania z metod i technik kształcenia na odległość, ale w wyjątkowych sytuacjach część efektów kształcenia może być uzyskana w ten sposób (z wykorzystaniem platformy e-learningowej UO, dysku UO, wideokomunikacji).

Odpowiadanie na wyrażane przez różne grupy potrzeby, oczekiwania oraz zapotrzebowanie wyraża się zarówno w zmiennych metodach kształcenia, jak również w programie studiów, który umożliwia pełne włączenia osób z niepełnosprawnością (OzN) w sferę badawczo-dydaktyczną. Działania o charakterze formalnym i organizacyjnym koordynuje tu Pełnomocnik Rektora ds. osób niepełnosprawnych, którym aktualnie jest pracownik naszego Instytutu. Ma on wpływ opiniodawczy na wyznaczanie kierunku rozwoju uczelni w zakresie współpracy z uczelnianym środowiskiem OzN. IP włącza się w projekty umożliwiające pomoc w realizacji procesu dydaktycznego przez OzN i dostosowuje formę wsparcia do indywidualnych potrzeb zarówno na poziomie uczestniczenia w zajęciach np. specjalistyczne zajęcia z wychowania fizycznego, ale także dostosowania formy nabywania efektów kształcenia (np. wydłużenie czasu pisania egzaminu, korzystanie z pomocy dostosowanego sprzętu elektronicznego). Budynek IP jest również dostosowany do potrzeb OzN, a plany studiów są weryfikowane pod kątem doboru sal i budynków do możliwości i potrzeb studentów, doktorantów i pracowników zN.

IP na kierunku SM stwarza możliwość realizowania indywidualnych ścieżek kształcenia poprzez moduł przedmiotów do wyboru, kształcenie według indywidualnych planów studiów i programów uczenia się (IPS) czy indywidualnej organizacji studiów (IOS).

Do potrzeb poszczególnych grup studentów IP dostosowuje się również przy organizacji praktyk zawodowych. Stanowią one integralną część procesu kształcenia tylko na studiach I st., która musi być zrealizowana do końca V semestru studiów; obejmuje 90h i 4 pkt. ECTS. W ten sposób realizuje efekty kształcenia np. w zakresie kompetencji społ. (K\_K02, K\_K05). Nadzór nad realizacją praktyk studenckich sprawuje CZAS IP w porozumieniu z Zakładem Praktyk Centrum Edukacji Ustawicznej

Uniwersytetu Opolskiego (CEDU). CZAS wspiera studentów w organizacji formalnej i merytorycznej praktyk. W swojej pracy zespół CZASu bazuje na wnioskach z raportu *Studia z przyszłością!*<sup>2</sup>, będącego strategicznym punktem odniesienia do projektowania rzeczywistości zawodowej studentów IP. W raporcie szczegółowej analizie poddano sytuację młodych ludzi na rynku pracy, losy zawodowe absolwentów IP oraz dokonano próby eksplanacji przyszłości w odniesieniu do szans i zagrożeń dla absolwentów studiów na rynku pracy.

Studenci SM praktyki mogą odbywać w kraju lub za granicą. Miejsca oraz kompetencje opiekunów praktyk są weryfikowane przez CZAS, by zapewnić należyty poziom efektów kształcenia. W ubiegłych latach studenci odbywali praktyki m.in. w urzędach administracji publicznej, organizacjach pozarządowych, ambasadach i konsulatach, biurach poselskich i senatorskich, korporacjach i organizacjach międzynarodowych, przedsiębiorstwach prywatnych. Warunkiem zaliczenia praktyki jest realizacja kryteriów formalnych dost. na stronie [www.czasu.uni.opole.pl](http://www.czasu.uni.opole.pl). Niezaliczenie praktyki jest jednoznaczne z koniecznością jej powtórzenia i niezaliczeniem semestru.

Warto również podkreślić efekt działań Zespołu CZASu, jakim jest pozyskanie oraz realizacja projektu „Programy Stażowe dla studentów Instytutu Politologii UO”, współfinansowanego ze środków UE w ramach Europejskiego Funduszu Społecznego POWR.03.01.00-00-S044/17. Dzięki udziałowi w konkursie NCBiR studenci SM od 2017 r. mają nie tylko możliwość realizacji czteromiesięcznych staży zawodowych, ale również wsparcia kompetencyjnego, dzięki udziałowi w zaawansowanym procesie walidacji kompetencji, co sprzyja również pozyskiwaniu przez zespół CZASu cennych informacji o aktualnych problemach i wyzwaniach, związanych z poziomem umiejętności i kompetencji społecznych konkretnych studentów i, docelowo, również kierunków, których są reprezentantami. Udział w projekcie gwarantowany jest także OzN.

### **Kryterium 3. Przyjęcie na studia, weryfikacja osiągnięcia przez studentów efektów uczenia się, zaliczanie poszczególnych semestrów i lat oraz dyplomowanie**

Kandydat na studia SM I st. musi być absolwentem szkoły ponadgimnazjalnej i mieć zdany egzamin maturalny udokumentowany świadectwem. Podstawą rekrutacji na studia jest konkurs świadectw maturalnych. Rozpoczyna się ona z początkiem lipca i odbywa się poprzez system Internetowej Rejestracji Kandydatów (IRK). W przypadku pozostania wolnych miejsc rekrutacja uruchamiana jest także we wrześniu.

#### **Wymagania rekrutacyjne na I stopień studiów na kierunku Stosunki międzynarodowe**

##### **KANDYDACI Z „NOWĄ MATURĄ”**

Wymagania kwalifikacyjne: konkurs świadectw

LP.	EGZAMIN MATURALNY			WAGA
	PRZEDMIOT	CZĘŚĆ	%PKT	

2 Badania zrealizowane dzięki wsparciu Urzędu Marszałkowskiego Województwa Opolskiego w 2016 r. Zob: [https://www.academia.edu/30245564/Studia\\_z\\_przysz%C5%82o%C5%9Bci%C4%85\\_-\\_Raport\\_z\\_bada%C5%84](https://www.academia.edu/30245564/Studia_z_przysz%C5%82o%C5%9Bci%C4%85_-_Raport_z_bada%C5%84)

1	język polski	pisemna	Poziom podstawowy	0,375
			Poziom rozszerzony	0,50
2	Przedmiot do wyboru*	pisemna	Poziom podstawowy	0,375
			Poziom rozszerzony	0,50

Kandydat wybiera ocenę tylko z jednego poziomu.

\* Dowolny przedmiot zdawany na maturze, za wyjątkiem j. polskiego.

## KANDYDACI ZE „STARĄ MATURĄ”

Wymagania kwalifikacyjne: konkurs świadectw

LP.	PRZEDMIOT	OCENA	WAGA
1	język polski	Część pisemna matury	0,50
2	Przedmiot do wyboru**	Część pisemna matury	0,50
		Ocena końcoworoczna*	0,20

\* Ocena końcoworoczna przeliczana jest na punkty zgodnie z tabelą umieszczoną w załączniku 4 Uchwały Senatu i będzie uwzględniana tylko w sytuacji, kiedy kandydat nie zdał pisemnego egzaminu maturalnego z tego przedmiotu.

\*\* Dowolny przedmiot zdawany na maturze, za wyjątkiem j. polskiego.

O przyjęcie na studia II st. mogą ubiegać się absolwenci m.in.: SM, Politologii, Administracji, Dziennikarstwa i komunikacji społecznej, Europeistyki czy Socjologii. Decyzję o przyjęciu na studia absolwentów I st., którzy ukończyli kierunki niewymienione w kryteriach, podejmuje komisja rekrutacyjna. Tacy kandydaci powinni mieć zaliczone co najmniej 50% efektów kształcenia obowiązujących na I st. kierunku SM, a ich przyjęcie powinien poprzedzić pozytywny wynik rozmowy kwalifikacyjnej. Komisja może wyznaczyć różnice programowe do nadrobienia. Rekrutacja przebiega w oparciu o konkurs dyplomów i średnich z wszystkich ocen uzyskanych na studiach I stopnia.

Zasady i warunki trybu uznawania efektów uczenia się i okresów kształcenia oraz kwalifikacji uzyskanych w innej uczelni, w tym uczelni zagranicznej reguluje *Procedura określania i zaliczania różnic programowych Wydziału Nauk Społecznych (SDJK-O-WNS-14)*. Dotyczy ona studentów I i II st., którzy zobowiązani są zaliczyć przedmioty wymagane do uzyskania pełnych uprawnień zgodnych z kierunkiem i realizowaną specjalnością dla danego cyklu kształcenia. Procedura odbywa się na wniosek studenta. Student, który przenosi się z innej uczelni zobowiązany jest dostarczyć do dziekana dokumentację swoich osiągnięć oraz sylabusy przedmiotów wraz z ich efektami kształcenia. Na tej podstawie Przewodniczący Rady Programowej kierunku SM określa różnice programowe do nadrobienia przez studenta (nie więcej niż 30 pkt. ECTS). Formę i warunki zaliczenia tych przedmiotów określa prowadzący zajęcia. Niewywiązanie się z wyznaczonych zobowiązań w określonym terminie skutkuje brakiem zaliczenia semestru/roku. Uzupełnienie różnic programowych jest nieodpłatne.

Zasady, warunki i tryb uznawania efektów kształcenia i okresów kształcenia w uczelni zagranicznej w ramach programu Erasmus+ określa dokument *Podstawowe Zasady Funkcjonowania Erasmus+ oraz Polityka Programu Erasmus (Strategia Ogólna) Uniwersytetu Opolskiego w latach 2014-2020*. W dokumencie przyjęto system zaliczeń ECTS zgodnie z zarządzeniem MNiSW z 14 września 2011 r. o warunkach i procedurach dotyczących transferu kursów ukończonych przez studenta. Zasa-

dy uznawalności zostały doprecyzowane w Regulaminie Studiów UO oraz w umowach z zagranicznymi uczelniami partnerskimi (tzw. *inter-institutional agreement*).

Zasady, warunki i tryb potwierdzania efektów kształcenia uzyskanych w procesie uczenia się poza systemem studiów reguluje *Procedura Uznawalności w Uniwersytecie Opolskim efektów uczenia się uzyskanych poza edukacją formalną* (SDJK-O-WNS-15). Jej celem jest ułatwienie dostępu osobom posiadającym doświadczenie zawodowe do studiów wyższych poprzez zaliczenie określonych przedmiotów/modułów zajęć bez konieczności uczestnictwa w pełnym wymiarze zajęć przewidzianych planem studiów (max. 50% pkt. ECTS). Takie potwierdzanie efektów uczenia się przysługuje kandydatom na studia SM I st., którzy np. posiadają świadectwo dojrzałości i co najmniej 5 lat doświadczenia zawodowego. Osoby te nie muszą realizować pełnych programów kształcenia, choć będą włączane do regularnego trybu studiów jako pełnoprawni studenci. Procedura potwierdzenia efektów uczenia się jest odpłatna, a jej wysokość określa zarządzenie rektora.

Zasady, warunki i tryb dyplomowania na UO reguluje, przyjęty dokument pn. *Procedura dyplomowania* (SDJK-O-U10). W IP procedura ta została w 2016 r. poddana optymalizacji celem poprawy jakości przepływu informacji pomiędzy zaangażowanymi stronami. Szczegółowy opis, obowiązującego w IP sposobu dyplomowania określony jest w dokumencie *Procedura dyplomowania w Instytucie Politologii Uniwersytetu Opolskiego* dostępnym na stronie internetowej IP. Na jego podstawie studenci studiów I st. na kierunku SM tworzą na seminarium spójną pracę w formie jednotematycznej monografii, zgodnie z którym przygotowują indywidualne artykuły. Przykładowo w 2018 roku był to temat: *Problem korupcji we współczesnym świecie*. Studenci tworzyli prace licencjackie na takie podtematy jak: *Mechanizmy antykorupcyjne w procesie absorpcji funduszy strukturalnych w Polsce po wejściu do Unii Europejskiej* czy *Korupcja polskiej straży granicznej jako zagrożenie dla bezpieczeństwa państwa*. W 2016 r., kiedy tematem głównym było m.in. *Nowe media w stosunkach międzynarodowych - zinstytucjonalizowane formy komunikacji*, powstawały takie prace jak: *Media społecznościowe w działalności ambasady RP na Litwie i ambasady Niemiec w Polsce - analiza porównawcza* czy *Nowe media w dyplomacji na przykładzie aktywności Ambasady RP w Berlinie*. Każda praca liczy ok. 20-25 stron. Obrona takich prac przeprowadzana jest grupowo - każdy student opisuje swoją pracę, a następnie grupa odpowiada na pytania komisji. Studenci II st. realizują już własne prace dyplomowe liczące ok. 60-100 stron. Przykładowo realizowane tematy badawcze to: *Polityka migracyjna Ukrainy - uwarunkowania polityczne, prawne i gospodarcze*, *Stosunki etniczne na terenie Ukrainy wschodniej* czy *Opozycja antykomunistyczna w Europie Środkowej w świetle działalności Vaclava Havla, Gyorgy Konrada i Adama Michnika*. Taka obrona przebiega indywidualnie - student przedstawia referat na temat swojej pracy, a następnie odpowiada na bezpośrednie pytania komisji. Tworzone prace dotyczą więc problemów z zakresu stosunków międzynarodowych i wpisują się w dziedzinę nauk o polityce. Studenci korzystają z różnych metod badawczych, zarówno reaktywnych, jak i niereaktywnych: studiów przypadku, wywiadów pogłębionych, desk research, itp. Studenci nabywają kompetencje związane z prowadzeniem działalności badawczej nie tylko na seminariach dyplomowych, ale także na przedmiotach Wprowadzenie do studiowania czy Wprowadzenie do badań naukowych (I st.), Metodologia badań politologicznych (II st.). Kompetencje te weryfikowane są nie tylko poprzez oceny końcowe z przedmiotów odzwierciedlające poziom spełnienia efektów kształcenia, ale także oceny prac dyplomowych i egzaminu dyplomowego.



W IP w zakresie monitorowania i oceny postępów studentów uczenia się postępuje zgodnie z *Procedurą weryfikacji osiągnięcia zakładanych efektów uczenia się oraz oceniania studentów, doktorantów i słuchaczy studiów podyplomowych* (SDJK-O-U5), obowiązującą od bieżącego roku akademickiego 2018/2019. Dokument reguluje proces weryfikacji efektów kształcenia w odniesieniu do poszczególnych przedmiotów/modułów, kierunku studiów oraz uzyskiwanych w trakcie praktyk/staży i innych form uzupełniających proces kształcenia. Katalog narzędzi monitorowania efektów kształcenia obejmuje m.in. egzamin lub zaliczenie (w formie ustnej, opisowej, testowej); kolokwium; przygotowanie referatu; przygotowanie projektu; rozwiązywanie zadań problemowych; prezentacje multimedialne (indywidualne lub grupowe); aktywność w dyskusji; egzamin dyplomowy. Metody sprawdzania i oceniania efektów kształcenia dostosowywane są przez dydaktyków, aby w jak najlepszym stopniu wypełnić założenia programowe programowe kierunku SM.

Dokumentacja nt. efektów kształcenia podlega ocenie i weryfikacji m.in. przez Radę Programową kierunku SM w trybie rocznym, co przekłada się na możliwość modyfikacji programu studiów w kierunku poprawy ich jakości. Weryfikacji efektów zdobytych w trakcie praktyk dokonuje opiekun praktyk zawodowych dla kierunku SM w porozumieniu z przedstawicielami zakładów, w których praktyka/staż jest realizowana. Opiekun weryfikuje osiągnięcie efektów przez studenta na podstawie oceny dokumentacji praktyki i opinii przedłożonej przez studenta zgodnie z *Regulaminem praktyk oraz procedurą odbywania i dokumentowania praktyk studenckich*<sup>3</sup>.

Ponadto, zasady sprawdzania efektów uczenia się na kierunku SM zdefiniowane są w programie kierunku. Są one spójne z ww. dokumentami określającymi ogólnouczelniany standard weryfikacji efektów uczenia się. Zgodnie z procedurą SDJK-O-U5, uzyskanie pozytywnej oceny z przedmiotów i egzaminu dyplomowego potwierdza osiągnięcie wszystkich zakładanych efektów uczenia ustalonych dla procesu kształcenia przynajmniej na minimalnym, akceptowalnym poziomie co odpowiada ocenie dostateczny. Przyjęto, że ocena uzyskiwana po zaliczeniu przedmiotu na poziomie: Bardzo dobry oznacza, że zakładane efekty zostały w pełni osiągnięte; Dobry plus - osiągnięte z niewielkimi niedociągnięciami, Dobry - osiągnięte jednak z pewnymi brakami, które można szybko uzupełnić; Dostateczny plus - osiągnięte z istotnymi brakami, ale dopuszczalnymi na minimalnym wymaganym poziomie; Niedostateczny - zakładane efekty nie zostały uzyskane. Analogicznie postępuje się w przypadku wystawiania ocen końcowych za studia. W przypadku weryfikacji efektów kształcenia podczas seminariów podstawowymi metodami weryfikacji efektów są semina, praca dyplomowa oraz egzamin dyplomowy. Wspomniana wyżej procedura szczegółowo określa również katalog metod weryfikacji, wykorzystywanych do oceny osiągnięć stopnia osiągnięcia efektów uczenia się. Metody weryfikacji zakładanych efektów uczenia są jednorodne dla studiów na poziomie licencjackim i uzupełniającym magisterskim.

Prace etapowe studentów z egzaminów pisemnych oraz końcowych kolokwii zaliczeniowych są przechowywane przez pracowników IP przez okres co najmniej 2/3/5 lat, tj. do czasu, pobytu studenta na uczelni w ramach obowiązującego toku studiów. Po upływie wymaganego okresu przechowywane prace studentów są niszczone, ale wyłącznie według zasad przyjętych w archiwizacji. Ustne metody weryfikacji efektów uczenia są udokumentowane i przechowywane w teczce przedmiotu również do

3 <http://cedu.uni.opole.pl/wp-content/uploads/2015/12/Regulamin-Zakładu-Praktyk-10.05.2018.pdf>

czasu pobytu studenta na uczelni w ramach obowiązującego toku studiów. Dokumentację w zakresie praktyk prowadzi biuro CZAS IP i przechowuje przez 5 lat.

Sposób monitoringu losów absolwentów opisany został w Kryt. 1. Należy jednak dodać, że w wyniki otrzymanych danych wyraźnie widać, iż większość absolwentów I st. studiów na kierunku SM kontynuuje kształcenie, jednakże m.in. ze względu na koszty utrzymania, zmianę miejsca pobytu, łączy studia z pracą, nierzadko decydując się na podjęcie studiów w innej uczelni w formie niestacjonarnej. Losy absolwentów studiów II st. związane są z realizowaniem owocnej kariery zawodowej. CZAS IP, badając losy absolwentów, korzystając m.in. z portalu LinkedIn, przygotowuje opracowanie dot. ich aktualnego etapu rozwoju, co umożliwi podejmowanie dalszych analiz dot. doskonalenia jakości kształcenia, z uwzględnieniem miejsca i poziomu zaawansowania kariery zawodowej absolwentów.

#### **Kryterium 4. Kompetencje, doświadczenie, kwalifikacje i liczebność kadry prowadzącej kształcenie oraz rozwój i doskonalenie kadry**

W ramach IP zatrudnionych jest 14 samodzielnych pracowników nauki, 17 adiunktów, 3 asystentów (jeden urlopowany), 3 starszych wykładowców oraz 2 pracowników administracyjnych. Struktura organizacyjna jest zbilansowana i umożliwia prowadzenie aktywnej polityki kadrowej, dostosowanej do strategii rozwoju uczelni i wydziału, co przekłada się na osiąganie licznych sukcesów indywidualnych i instytucjonalnych przez naszych pracowników. Rekrutacja pracowników odbywa się zgodnie z zasadami opisanymi na [www.uni.opole.pl/pracownicy](http://www.uni.opole.pl/pracownicy). Przydział czynności odbywa się zgodnie z kryteriami merytorycznymi i polega na przypisaniu przedmiotów do pracowników o odpowiednim dorobku naukowym i/lub kompetencjach.

W okresie 2016-2019 w IP odbyło się 8 awansów naukowych:

<b>Imię i nazwisko</b>	<b>Stopień / tytuł</b>	<b>Data uzyskania</b>
Nikołaj Iwanow	profesor	2016-10-20
Krzysztof Zuba	profesor	2016-10-12
Kamil Minkner	habilitacja	2019-02-20
Danuta Gibas Krzak	habilitacja	2016-12-12
Marek Chyliński	habilitacja	2016-07-15
Michał Niebylski	doktor	2017-09-21
Bartosz Maziarz	doktor	2016-06-03
Grzegorz Haber	doktor	2016-01-21

Dyrekcja IP wdraża system wspierania i motywowania kadry, umożliwiając realizację planów rozwoju zawodowego, skoncentrowanych na wyrażanych potrzebach i oczekiwanych korzyściach. Pracownicy IP mają możliwość współuczestniczenia w kształtowaniu indywidualnych planów rozwoju, co przejawia się w indywidualizowaniu aktualnych ścieżek rozwoju związanych z bieżącymi działa-

niami (m.in. realizacja projektów badawczych, wyjazdów naukowych, potrzeba poszerzenia warsztatu dydaktycznego). Co istotne, konkretne działania są inicjowane zarówno przez pracowników, jak też przez Dyрекcję, która stawia sobie za cel utrzymanie potencjału kadrowego, a klucz w tym widzi w pozytywnej różnorodności. W IP dążenie do zrównoważonego rozwoju instytucjonalnego i indywidualnego jest niezwykle ważne, co przekłada się na atmosferę współpracy i wzajemnego zaufania. Rolą Dyрекcji jest stwarzanie odpowiednich możliwości, by wszyscy pracownicy mieli efektywne okazje rozwoju swoich kompetencji na wielu poziomach. Warto w tym kontekście zwrócić uwagę na konkretne sukcesy naszych pracowników: mgr Sabina Baraniewicz-Kotasińska uzyskała stypendium Komisji Fulbrighta i w sierpniu 2019 r. rozpocznie staż badawczy w Uniwersytecie Berkeley w Stanach Zjednoczonych; czasopismo naukowe „Pogranicze” uzyska wsparcie w ramach ministerialnego programu rozwoju. Przykładowe osiągnięcia naukowo-badawcze kadry SM przedstawiono w Kryterium I, warto do tego jeszcze dodać, że pracownicy publikują swoje efekty badań w zagranicznych czasopiśmiech z wysokim poziomem „Impact Factor”. Taka kadra jest doskonale przygotowana do tego, by poprzez swoje zajęcia wpływać na podnoszenie kompetencji naukowych studentów, włączać ich w prowadzoną działalność i w ten sposób łączyć dydaktykę z nauką. Przykładem zaangażowania studentów w badania naukowe prowadzone przez pracowników naukowych była realizacja projektu „Pradziad School Network” realizowanego w ramach funduszu mikroprojektów Euroregionu Pradziad we współpracy z Uniwersytetem Palackiego w Ołomuńcu (projekt nr CZ.11.4.120/0.0/0.0/16\_009/0000199). W ramach tegoż projektu studenci z IP i partnerskiej uczelni wspólnie uczestniczyli w badaniach terenowych, których celem była ocena postrzeganego potencjału współpracy transgranicznej. To tylko jeden z kilku przykładów rozwijania przez IP kompetencji badawczych studentów i umożliwiania im prowadzenia działań naukowych.

Pracownicy IP są cenionymi dydaktykami; ich umiejętności zostały docenione przez Rektora Uniwersytetu, a Nagrodę Quality uzyskali dr Bartosz Maziarz (2018) oraz dr Grzegorz Haber (2014). Pracownicy biorą udział w szkoleniach i warsztatach, służących rozwijaniu konkretnych kompetencji dydaktycznych: *learning by doing*, *design thinking*, *grywalizacji*, *zarządzania projektami wg standardu IPMA*, czy też szkoleń posiadane już kompetencje językowe. Większość pracowników IP prowadzi lub deklaruje gotowość prowadzenia zajęć w języku obcym, ze szczególnym uwzględnieniem języka angielskiego. Należy wspomnieć o realizacji w Instytucie projektu *Laboratorium Dydaktyki*, który umożliwia nie tylko wsparcie pracowników w danej, bardzo konkretnej sytuacji, ale przede wszystkim wypracowanie stabilnych procedur i wymianę dobrych praktyk.

Pracownicy IP są systematycznie oceniani w różnych wymiarach: poprzez ocenę okresową, przez bezpośrednich przełożonych, a także przez studentów (zob. Kryt. 2). Szczególnie ta ostatnia ocena jest kluczowa dla zapewnienia odpowiedniej jakości realizowanych zajęć. Uzyskane dane umożliwiają Dyрекcji, ZJK oraz samym pracownikom wprowadzanie zmian do procesu dydaktycznego i ukazują bieżące wyzwania, które stają się ważnym punktem odniesienia w procesie doskonalenia jakości kształcenia.

Warto odnotować, iż IP współpracuje w wymiarze formalnym z osobami, pełniącymi obecnie lub w przeszłości odpowiedzialne funkcje publiczne. Ich doświadczenie, zdobyte w pracy na stanowiskach wiceszefa resortu sprawiedliwości, wiceszefa resortu przedsiębiorczości i nowych technologii, prezydenta m. Opola, w zarządzie województwa opolskiego oraz dyplomacji ukraińskiej, przekuwane jest na wysoką jakość kształcenia. Współpraca pomiędzy IP a partnerami z otoczenia zewnętrznego: in-

stytucji publicznych, przedsiębiorstw i organizacji wsparcia biznesu oraz organizacji pozarządowych i mediów służy również wzmocnieniu potencjału kadrowego IP i umożliwia wdrażanie efektywnych metod dydaktycznych, dopasowanych do oczekiwań interesariuszy z otoczenia zewnętrznego, ale także samych studentów zgodnie z ideą przewodnią pozytywnej różnorodności.

### **Kryterium 5. Infrastruktura i zasoby edukacyjne wykorzystywane w realizacji programu studiów oraz ich doskonalenie**

Siedzibą IP jest budynek Collegium Civitas, położony w Opolu przy ul. Katowickiej 89, który IP dzieli z Instytutem Socjologii i Filozofii. Jest to nowoczesny, czterokondygnacyjny budynek z podpiwniczeniem, oddany do użytkowania w 2007 r. Budynek dostosowany jest do potrzeb OzN: wyposażony jest w podjazd, windę, zapewniająca dostęp do każdego piętra oraz przystosowane toalety na każdej kondygnacji. Budynek spełnia wysokie standardy bezpieczeństwa. Posiada główne wejście, 3 dodatkowe wyjścia ewakuacyjne (dwa od strony pld., jedno od pfn.), a także 2 klatki schodowe.

Na wyposażeniu budynku znajduje się 21 sal dydaktycznych, liczących od 15 do 102 miejsc, 4 sale seminaryjne (dla 15 osób), sala audytoryjna (na 121 miejsc), pracownia komputerowa (z 23 stanowiskami), pracownia telewizyjna, Międzyinstytutowa Biblioteka Politologii, Socjologii i Filozofii, pomieszczenie organizacji studenckiej, sala konferencyjna, gabinety zakładów naukowych, pomieszczenia administracji. Odpowiednia infrastruktura i zasoby edukacyjne wypełniają wszelkie potrzeby studentów SM przewidziane w planie studiów, także w ramach pracy własnej.

Kompleksowe wyposażenie sal wykładowych obejmuje m.in. tablice magnetyczne suchościernalne, killkustanowiskowe stoły i krzesła, biurko dla wykładowców, szafki na pomoce dydaktyczne, a także żaluzje, służące zaciemnieniu pomieszczeń. Dodatkowo, niemal połowa pomieszczeń dydaktycznych ma na stałe zainstalowany sprzęt multimedialny, co umożliwia wykładowcom realizowanie zajęć przy użyciu nowoczesnych pomocy dydaktycznych. W pracowniach bez wbudowanego sprzętu multimedialnego istnieje możliwość podłączenia przenośnego projektora multimedialnego. W każdej sali dydaktycznej i seminaryjnej zapewniony jest dla studentów i pracowników naukowych dostęp do bezpłatnej i bezprzewodowej sieci internetowej (Education Roaming, Eduroam).

Pracownia komputerowa oferuje dostęp do nowoczesnych komputerów stacjonarnych, pracujących w środowisku Windows 10 i posiadających podłączenie do sieci internetowej o wysokiej przepływności. Studentom korzystającym z pracowni komputerowej zapewniono dostęp do profesjonalnych programów, których znajomość jest wymagana przez pracodawców albo stanowić może istotną przewagę konkurencyjną absolwenta kierunku politologia na otwartym rynku pracy. Przykładem aplikacji, której znajomość jest dziś obowiązkowa, jest pakiet oprogramowania biurowego MS Office. Studenci stosunków międzynarodowych mają możliwość rozwijania swoich kompetencji w środowisku Word, Excel oraz PowerPoint. Do dyspozycji studentów znajdują się również oprogramowania, które umożliwiają wyspecjalizowanie się w wąskiej dziedzinie (np. w obszarze statystyki, dzięki programowi statystycznemu SPSS lub w obszarze grafiki za sprawą aplikacji graficznej GIMP). Komputery są też wyposażone w oprogramowanie oparte na licencji OpenSource (np. LibreOffice). Pracownia komputerowa dostosowana jest do potrzeb OzN. Komunikacji zewnętrznej, a przede wszystkim wewnętrznej służy poczta UO, w której domenie konto mailowe otrzymuje każdy student.



Studenci SM, wykazujący zainteresowanie tematyką dziennikarstwa mogą korzystać z pracowni telewizyjnej i w niej rozwijać swój warsztat. Pracownia ta jest wyposażona w najnowocześniejszy sprzęt do produkcji i emisji programów: kamerę HD z osprzętem, oświetlenie, sprzęt audio oraz komputerowe stanowisko do montażu wideo i audio z takimi aplikacjami jak pakiet Adobe Audition i Adobe Production. Dodatkowo, w Studenckim Centrum Kultury znajduje się pracownia radiowa, w której prowadzi swoją działalność studencka rozgłośnia radiowa „Radio Sygnały”.

W IP regularnie odbywa się ocena warunków prowadzenia zajęć dydaktycznych i infrastruktury czy stopnia wyposażenia biblioteki i czytelnicy z udziałem starostów kierunków prowadzonych w IP. Proces ten pozwala dokonywać poprawy warunków studiowania na kierunku SM. Dotychczas odbyło się to m.in. poprzez: wymianę dźwigu osobowego w 2018 r. oraz podzielenie sali 212 na dwie mniejsze.

W budynku CC ma swoją siedzibę biblioteka, co stanowi istotne udogodnienie dla studentów SM, gdyż nie tylko zapewnia bezpośredni dostęp do księgozbioru i czasopism, ale również daje komfortową przestrzeń do nauki i rozwijania zainteresowań. Dysponuje 74 miejscami dla czytelników oraz 5 stanowiskami komputerowymi z dostępem do Internetu i e-źródeł. Czytelnicy mają możliwość skorzystania z elektronicznych źródeł, obejmujących:

- książki elektroniczne: ebrary, ibuk.pl, Myilibrary.
- pełnotekstowe, abstraktowe i bibliograficzne bazy danych m.in.: bazy EBSCO, bazy Elsevier, Proquest, Springer, Web of Science i inne.
- polskie katalogi i bazy danych: Bibliografia Zawartości Czasopism, KaRo, LEX-OMEGA, Przewodnik Bibliograficzny i inne.

Studentom SM są udostępniane ponadto zbiory Biblioteki Głównej oraz dziesięciu bibliotek specjalistycznych.

## **Kryterium 6. Współpraca z otoczeniem społeczno-gospodarczym w konstruowaniu, realizacji i doskonaleniu programu studiów oraz jej wpływ na rozwój kierunku**

W IP prowadzona jest współpraca z otoczeniem społeczno-gospodarczym na wielu poziomach. Korzystając z doświadczeń i możliwości, jakie tworzy uniwersytecka Rada Gospodarcza, powołano Radę Ekspertów IP, w skład której wchodzi przedstawiciele trzech sektorów: administracji publicznej, biznesu i otoczenia gospodarczego oraz mediów i organizacji pozarządowych. Uznano, iż na aktualnym etapie rozwoju instytucjonalnego wsparcie ze strony otoczenia społeczno-gospodarczego jest niezbędne w efektywnym funkcjonowaniu w systemie szkolnictwa wyższego, biorąc pod uwagę posiadane doświadczenie oraz wyzwania, przed którymi stoi Instytut w kolejnych latach. Członkowie Rady Ekspertów pełnią funkcje doradcze i wspierają ZJK wiedzą i doświadczeniem w kluczowych momentach rozwoju m.in. przy wprowadzaniu zmian do programów studiów, wynikających ze zmieniających się uwarunkowań, ale także biorą udział w sesjach konsultacyjnych, dzięki czemu IP dysponuje wiedzą, stanowiącą kluczowy element budowania i udoskonalania efektywnej oferty dydaktycznej.

Współpraca z otoczeniem zewnętrznym realizowana była w przeszłości na różnych poziomach: studenckich praktyk zawodowych, prowadzeniu zajęć dydaktycznych przez pracowników reprezentujących instytucje zewnętrzne, ale również poprzez umożliwienie realizacji projektów eksperckich.

Należy tutaj wspomnieć o realizacji wspomnianego projektu *Studia z przyszłością*, gdy dzięki wsparciu Urzędu Marszałkowskiego przeprowadzono serię wywiadów konsultacyjnych z otoczeniem zewnętrznym, co zaowocowało opracowaniem strategicznego dokumentu w zakresie jakości kształcenia. Powyższe znalazło swój finał w autorskim pomysłu konsultacji eksperckich w ramach Zintegrowanego Programu Rozwoju UO, które udało się przekuć koncepcję i pełną dokumentację nowego kierunku praktycznego, pn. *Zarządzanie publiczne*<sup>4</sup>. Dzięki pozyskaniu do współpracy ekspertów z różnych sektorów, udało się konstruktywnie zsyntetyzować znaczne partie materiału, będącego kluczowym elementem analizy dla ZJK IP m.in. w zakresie organizacji praktyk zawodowych, wyzwań związanych z prowadzeniem zajęć dydaktycznych, czy też doświadczeń pracodawców związanych z procesem wdrażania studentów i absolwentów do pełnienia funkcji zawodowych w konkretnym środowisku pracy. Pozyskana wiedza pozwoliła nie tylko uruchomić dobrze przygotowany nowy kierunek studiów, ale umożliwiła udoskonalenie już istniejących (proponując nowy model praktyk zawodowych, większe wsparcie pracowników zewnętrznych w procesie dydaktycznym oraz stworzenie bazy eksperckiej).

Efekty współpracy są symetryczne, gdyż IP jest instytucją, która wspiera otoczenie zewnętrzne w realizacji bieżących działań (m.in. konsultacje i przygotowywanie ekspertyz, a także zaangażowanie studentów Instytutu w rozwijanie działalności instytucji), ale również przyjmuje charakter strategiczny (m.in. włączenie się pracowników IP w przygotowanie Strategii Rozwoju Opola do 2030 roku). Należy również wspomnieć o typowo partnerskich projektach, w ramach których Instytut oferuje wsparcie, ale również sam je otrzymuje np. z Fundacją HumanDoc realizujemy projekt, dzięki wsparciu MSZ uzyskanego w konkursie „Edukacja globalna”, dzięki czemu od przyszłego roku akademickiego w ramach studiów na kierunku Politologia zostanie uruchomiony moduł „Global studies”<sup>5</sup>. Dydaktycy, odpowiedzialni za przygotowanie modułu mieli możliwość wzięcia udziału w sesjach konsultacyjnych z ekspertami, a także wyjechać do Jordanii i Norwegii, by z bliska obserwować możliwości realizacji projektu. Tego typu działanie stanowi jeden z najważniejszych elementów aktywnej współpracy z otoczeniem społeczno-gospodarczym, ukazujący strategiczny charakter działań IP.

### **Kryterium 7. Warunki i sposoby podnoszenia stopnia umiędzynarodowienia procesu kształcenia na kierunku**

Umiędzynarodowienie procesu kształcenia w IP odgrywa kluczową rolę. Stoją za tym dwa fundamentalne powody. Po pierwsze kierunek studiów SM ma na celu przygotowanie studentów do funkcjonowania na międzynarodowym rynku pracy lub do pracy w instytucjach prowadzących aktywną działalność międzynarodową (instytucje samorządowe i rządowe, korporacje międzynarodowe, media ogólnopolskie, fundacje, stowarzyszenia, agencje PR, itp.). Po drugie, trwałym trendem, obserwowanym również w IP, jest rosnąca liczba studentów z zagranicy podejmujących studia zarówno w ramach okresowej mobilności międzynarodowej (programy Erasmus+), jak i w normalnym trybie. W związku z tym prowadzone są działania idące naprzeciw tym procesom: ujmowanie w programie

4 Więcej informacji na stronie: <http://zintegrowany.inkubator.uni.opole.pl/instytut-politologii/>

5 Projekt *Wprowadzenie edukacji globalnej do systemu kształcenia studentów dziennikarstwa i politologii*, nr 436/2018/M, [https://www.msz.gov.pl/pl/ministerstwo/konkursyministra/wyniki\\_konkursu\\_\\_edukacja\\_globalna\\_2018\\_](https://www.msz.gov.pl/pl/ministerstwo/konkursyministra/wyniki_konkursu__edukacja_globalna_2018_)

studiów I i II st. zajęć z języka obcego oraz kursów prowadzonych w obcych językach, organizowanie seminariów, wykładów, warsztatów, do prowadzenia których zapraszani są eksperci i pracownicy naukowo-dydaktyczni z zagranicy, organizacja mobilności międzynarodowej dla studentów i kadry, organizacja międzynarodowych studenckich warsztatów, konferencji, szkoleń, angażowanie studentów w projekty dydaktyczne i naukowe o charakterze międzynarodowym.

Program studiów i praktyka działania IP uwzględnia 3 główne narzędzia do umiędzynarodowieniu kształcenia na kierunku SM (I i II st.):

- a. nauka języka obcego,
- b. kursy specjalistyczne prowadzone w języku obcym,
- c. wymiany w celu realizacji części programu studiów zagranicą.

Studenci SM na I st. uczą się wybranego języka obcego w wymiarze 120h (semestr IV i V). Kurs języka obcego kończy się egzaminem (razem 7 pkt. ECTS). Na studiach II st. do roku akademickiego 2017/2018 nie prowadzono nauki języka obcego. Od roku 2018/2019 wprowadzono do programu studiów kurs Specjalistyczny język obcy (30h, 2 pkt. ECTS). Język obcy realizowany jest przez doświadczonych dydaktyków z uczelnianego Studium Języków Obcych. Studenci najczęściej wybierają naukę języka angielskiego. Sposobem weryfikacji osiągnięcia przez studentów wymaganych kompetencji językowych są zaliczenia końcowe (kolokwia; egzamin).

W programach studiów prowadzonych przez IP znajdują się również translatoria w językach obcych. Kursy te prowadzone są przede wszystkim przez pracowników IP i przedmiotowo są zbieżne z programem nauczania. Metoda prowadzenia translatoriów jest uzależniona od semestru studiów. Translatoria realizowane na I roku SM I st. prowadzone są zwykle w formie pracy z tekstem i materiałami audiowizualnymi, a ich celem jest zaznajomienie studentów ze specjalistycznym słownictwem, właściwym dla dyscypliny nauki. Translatoria dla studentów II i III roku, oraz dla studentów studiów magisterskich, prowadzone są w języku angielskim, dzięki czemu mogą w nich brać udział również studenci zagraniczni z programu Erasmus+. Według programu kierunku SM studenci I st. realizują translatoria w wymiarze 180h przez 6 semestrów (18 pkt. ECTS), a na II st. - do roku akademickiego 2016/2017 60h (2 semestry, 4 pkt. ECTS). Od roku 2017/2018 – 75h (3 semestry, 5 pkt. ECTS). Ponadto studenci mają możliwość wyboru kursów prowadzonych w języku obcym w ramach kursów zmiennych ogólnouczelnianych. Aktualnie w ofercie tego modułu znajduje się około 40 przedmiotów prowadzonych w językach obcych (jęz. angielski, niemiecki, rosyjski).

Od wielu lat pracownicy i studenci IP uczestniczą również w mobilnościach w ramach programu Erasmus+. Pracownicy wyjeżdżają na tygodniowe wyjazdy w celach dydaktycznych, natomiast studenci w trakcie swoich studiów mają możliwość wyjazdu na dwa semestry (tzn. dwa semestry na poziomie licencjackim i dwa semestry na poziomie magisterskim) do uczelni partnerskich w celach edukacyjnych. Zasięg mobilności ma charakter europejski i dotyczy zarówno tzw. krajów programu Erasmus +, jak i tzw. krajów partnerskich Erasmus+. W tym drugim przypadku mobilności (np. do Czarnogóry i na Ukrainę) dofinansowane są w ramach projektów Akcji 1 (KA 107) składanych rocznie, od 2015 r., do Narodowej Agencji Erasmus+. IP ma podpisanych 38 umów międzyinstytucjonalnych w ramach Erasmus+, które są podstawą mobilności z takimi krajami jak Niemcy, Francja, Rumunia, Węgry, Czechy, Słowacja, Estonia, Finlandia, Turcja, Hiszpania, Czarnogóra, Macedonia, Ukraina i Białoruś. Zarówno pracownicy naukowcy, jak i studenci SM mają więc stosunkowo różnic-

wane możliwości wyboru kierunków mobilności, co pozwala wyjść naprzeciw ich zainteresowaniom badawczym.

### Mobilność międzynarodowa studentów i pracowników Instytutu Politologii w ramach Erasmus

Rok akademicki	Studenci wyjeżdżający	Studenci przyjeżdżający	Wyjazdy pracowników akademickich	Przyjazdy pracowników akademickich
2015/2016	19	17	13	3
2016/2017	28	32	12	5
2017/2018	31	29	10	3

Proces umiędzynarodowienia jest monitorowany oraz oceniany, poprzez coroczne raporty pracowników ze współpracy z zagranicą. W obszarze tym w ostatnich latach dostrzegamy znaczący progres, zarówno w ocenie kompetencji studentów podejmujących różne formy kształcenia międzynarodowego (mobilności, zagraniczne wyjazdy studyjne, zaangażowanie w międzynarodowe projekty badawcze), jak i kompetencji nauczycieli akademickich (np. wzrost liczby publikacji naukowych w języku angielskim, wzrost uczestnictwa w międzynarodowych konferencjach). Należy podkreślić, iż prowadzona przez IP współpraca z ośrodkami krajowymi jak i zagranicznymi ma wpływ na tworzenie oferty dydaktycznej, czego efektem jest prowadzenie w IP studiów trójstronnych (polsko-francusko-niemieckich), ale także nowych wykładów i poszerzanie tematyki prac dyplomowych. W ramach współpracy międzynarodowej planowane jest dalsze zacieśnianie współpracy z partnerami ukraińskimi, czeskimi i niemieckimi, a także poszerzenie tejże współpracy o nowe ośrodki naukowo-dydaktyczne, także z innych części świata. Efektem tych działań jest choćby podpisanie umowy jesienią 2018 r. o wzajemnej współpracy z The State University of New York mieszczącym się w Songdo w Korei Południowej. Otwiera ona możliwość prowadzenia współpracy w zakresie dydaktyki i nauki. Dotychczas zrealizowano kilka wymian pracowników dydaktycznych w dwóch kierunkach, podczas których pracownicy obserwowali praktyki dydaktyczne, brali udział w życiu naukowym i organizacyjnym jednostek oraz prowadzili zajęcia lub wykłady otwarte dla studentów oraz naukowców.

### Kryterium 8. Wsparcie studentów w uczeniu się, rozwoju społecznym, naukowym lub zawodowym i wejściu na rynek pracy oraz rozwój i doskonalenie form wsparcia

W procesie kształcenia realizowanym przez IP na wszystkich jego kierunkach studiów student stanowi centrum tego procesu. Przygotowane programy studiów, specjalności, zajęć modułowych w połączeniu z przedsięwziętymi rozwiązaniami w strukturze IP oraz jego modelu funkcjonowania, powodują, iż wsparcie studentów realizowane jest na każdym etapie, począwszy od momentu rozpoczęcia studiów, aż do ich zakończenia na poziomie I, II oraz III stopnia i dostosowywane do potrzeb różnych grup, w tym OzN (zob. Kryterium 1).

W IP, wspieranie każdego z obszarów rozwoju studentów, tj. naukowego, społecznego i zawodowego, realizowane jest na wielu poziomach. Dla jednostki akademickiej, najistotniejszym, prioryteto-

wym obszarem wsparcia studentów, jest obszar naukowy. Władze IP oraz cała kadra naukowo-badawcza, poza wykorzystywaniem zróżnicowanych, niejednokrotnie – nowatorskich, metod dydaktycznych podczas realizowania zajęć dydaktycznych i przekazywania wiedzy, pobudzania ciekawości badawczej studentów oraz szeroko rozumianego wspierania rozwoju intelektualnego, podejmuje wzmożone wysiłki w celu ciągłego polepszania wszechstronnego rozwoju osobistego, zgodnego z wielowiekową tradycją akademickości i instytucji UO. Wsparcie o charakterze naukowym realizowane jest na kierunku SM przede wszystkim w ramach przedmiotów Wprowadzenie do badań naukowych (I st., 45h), Seminarium dyplomowe (60h - I st, i 90h - II st.) czy Metodologia badań politologicznych (II st., 60h).

Poza wsparciem realizowanym w sposób stricte zorganizowany i ustrukturyzowany przez programy studiów, rozwój naukowy studentów możliwy jest i wspierany poprzez czynny ich udział w konferencjach naukowych oraz panelach dyskusyjnych, wyjazdach studyjnych, w tym również zagranicznych, publikacjach naukowych. Wszystkie tego typu działania o „miękkim” charakterze, możliwe są dzięki zaangażowaniu kadry naukowo-badawczej, wsparciu kadry administracyjnej IP oraz przede wszystkim prężnie działającemu, mającemu ponad 20-letnią historię, Studenckiemu Kołu Naukowemu Politologów oraz studenckiemu samorządowi Wydziału Nauk Społecznych. Dzięki owocnej i trwałej współpracy pomiędzy IP a Studenckim Kołem Naukowym Politologów, świadomości kadry, przykładaniu dużej uwagi do metod dydaktycznych, wykorzystywanych podczas zajęć, ich celu i zasadności, indywidualnemu podejściu do studenta, hołdowaniu zasadzie „mistrz-uczeń”, możliwa jest implementacja rozwiązań i koherentne udzielanie wsparcia studentom na niwie naukowej. Studenci mają również możliwość wymiany studenckiej w ramach krajowego programu „MOST”, jak również skorzystania z bogatej oferty wymian międzynarodowych w ramach programu „Erasmus+”, koordynowanego przez ogólnoakademicka komórka - biuro „Erasmus+”<sup>6</sup>. Za swoją aktywność działalność naukowo-badawczą mogą starać się o uzyskanie stypendiów naukowych, które stanowią dla nich wsparcie finansowe. Dla absolwentów studiów II st. organizowany jest corocznie Konkurs im Józefa Kokota na najlepszą pracę magisterską z zakresu nauk politycznych. W ten sposób IP motywuje studentów do osiągania lepszych wyników w nauce i działalności naukowej oraz wspiera studentów wybitnych. O pomocy materialnej student otrzyma wszystkie informacje na stronie internetowej IP, jak również w Sekretariacie IP.

Równie istotne, co wsparcie naukowe, jest wspieranie rozwoju młodzieży akademickiej na stopie zawodowej i społecznej. W tych sferach kluczowe jest funkcjonowanie od 2009 r., w ramach struktury IP wspomnianego już CZASu. Jednostka ta ma na celu koordynowanie całego programu praktyk, wszystkich studentów studiujących na kierunkach prowadzonych przez IP, doradztwo zawodowe, consulting. Poza bieżącym działaniem CZASu, od listopada 2017 r., studenci studiów I st. IP, zostali objęci dodatkowym wsparciem poprzez system płatnych 4-miesięcznych staży, co było możliwe dzięki pozyskaniu finansowania zewnętrznego w postaci wspomnianego grantu „Programy Stażowe dla studentów Instytutu Politologii UO”<sup>7</sup>. Z tego wsparcia w latach 2018-2019 skorzystało ponad 130 studentów IP. W udzielaniu wsparcia zawodowym studentów kadra IP korzysta także na gruncie wyników badań z podjętego projektu „Studia z przyszłością”.

6 Więcej, zob. <http://hello.uni.opole.pl/erasmusplus/>.

7 Kwota dofinansowania: 1 638 312 zł, POWR.03.01.00-00-S044/17.



Wsparcie społeczne i organizacyjne realizowane jest w sposób ciągły poprzez aktywne funkcjonowanie dwóch sekretariatów IP, w tym jednego skierowanego stricte na sprawy i problemy studentów, co było odpowiedzią na zgłaszane zapotrzebowanie studentów na tego typu rozwiązanie. Sekretariat studencki czynny jest we wszystkie dni tygodnia, z wyłączeniem śródek. Wynika to z faktu, iż środek w UO, przeznaczona jest na administracyjną obsługę procesu kształcenia (USOS, obieg dokumentacji, etc.). Gwarantuje to lepszą możliwość odpowiadania na potrzeby studentów, w tym pozwala na skuteczniejsze rozpatrywanie ewentualnych skarg i szybsze rozpatrywanie wniosków. Studenci mają możliwość bezpośredniego kontaktu ze wszystkimi pracownikami IP osobiście, m.in. poprzez system konsultacji, które każdy pracownik naukowo-badawczy, zobowiązany jest prowadzić dwa razy w tygodniu, w wymiarze min. 45 minut każde<sup>8</sup>. Pomimo prowadzenia obowiązkowych konsultacji, pracownicy IP, dostępni są dla studentów każdorazowo przed i po zakończeniu zajęć dydaktycznych. Dodatkowym kanałem komunikacji, znacznie ją ułatwiającym, są służbowe adresy mailowe wszystkich pracowników UO. Dzięki dużemu zaangażowaniu i dostępności kadry naukowo-badawczej IP w kontakty i wsparcie studentów, władze IP podjęły decyzję o rezygnacji z typowych dla środowiska akademickiego roli „tutorów” dla studentów pierwszych lat, ponieważ formuła ta była dalece niewystarczająca i archaiczna w odniesieniu do nowoczesnego prowadzenia studiów, dydaktyki i relacji na linii student-wykładowca-Instytut, które praktykowane jest w IP. Ponadto, studenci regularnie (raz w semestrze) za pomocą ankiet ewaluacyjnych oceniają jakość kształcenia pracowników IP. Ich wyniki służą poprawie procesu kształcenia, w której studenci głos jest niezwykle ważny.

Ponadto IP, od 2015 r., prowadzi wytyżone działania w sferze nowych mediów - profil na portalu Facebook. Profil IP jest jednym z najbardziej rozpoznawalnych profili w województwie opolskim w kategorii szkolnictwo wyższe. Możliwości platformy Fb powodują, iż ten kanał komunikacji na linii studenci-Instytut Politologii, jest bardzo pozytywnie odbierany i najchętniej wykorzystywany przez studentów do codziennych, bieżących kontaktów „ad hoc” z Instytutem. Dodatkowo wielu pracowników IP prowadząc swoje konta na platformie Fb, kontaktuje się poprzez nią z studentami. Swoistą nową jakość w wspieraniu studentów i otrzymywaniu z ich strony feedbacku, dzięki któremu można na bieżąco reagować, szukać rozwiązań i je implementować w strukturę i działania IP, stanowi Rada Starostów, powołana w lutym 2019 r. Rada ta składa się z starostów wszystkich lat kierunków studiów prowadzonych przez IP i jest ciałem opiniotwórczo-doradczym dla Dyrekcji oraz Rady Instytutu IP.

Istotne dla kwestii bezpieczeństwa studentów jest obowiązkowy udział w zajęciach BHP (I rok studiów I st.), gdzie studenci uzyskują informację na temat przeciwdziałania dyskryminacji, przemocy oraz dowiadują się o sposobach reagowania w przypadku zagrożenia. Chcąc uzupełnić te treści, IP w 2018 r. zorganizował dla studentów IP ćwiczenia antyterrorystyczne pn. „KOCIOŁ-18”.

IP aktywnie współpracuje ze środowiskiem zewnętrznym, w szczególności z instytucjami, odpowiedzialnymi za rozwój Opola i regionu, przejawia się to w wielopłaszczyznowych powiązaniach z projektami i działalnością Urzędu Miasta Opola oraz Urzędu Marszałkowskiego Województwa Opolskiego. IP UO pełni jedną z kluczowych ról w tworzeniu zaplecza intelektualnego miasta i regionu, warto odnotować, że absolwenci IP UO pełnią obecnie kluczowe funkcje w samorządzie stolicy regionu i samego województwa. Stosunkowo wysoka jakość życia w Opolu i regionie, wskazywana cyklicznie w wynikach ogólnopolskich badań pt. „Diagnoza Społeczna”, promieniuje także na charakter

8 Zarządzenie Prorektor ds. kształcenia i studentów nr 5/2018.

funkcjonowania UO i jego poszczególnych jednostek, w tym IP. Studiowanie i praca w IP UO cechuje się dużym komfortem naukowo-dydaktycznym oraz korzystnymi warunkami socjalno-bytowo-kulturalnymi, stwarzanymi przez samą uczelnię, jak również, samorząd miejski i wojewódzki. Powyższe, w połączeniu z działaniami IP i wspieraniu studentów na każdym etapie studiów i w każdym obszarze rozwoju, sprawia, że IP może poszczycić się dużą liczbą studentów w odniesieniu do środowiska akademickiego Opola, a pracownicy naukowo-dydaktyczni i administracyjny są pozytywnie odbierani przez studentów, co sprzyja efektywnemu procesowi kształcenia realizowanego w IP.

### **Kryterium 9. Publiczny dostęp do informacji o programie studiów, warunkach jego realizacji i osiągniętych rezultatach**

IP dba o publiczny dostęp do informacji dla różnych grup odbiorców. Podstawową platformą upubliczniania informacji jest strona internetowa: [www.politologia.uni.opole.pl](http://www.politologia.uni.opole.pl), której treść jest organizowana przez kategorie tematyczne (m.in.: instytut, kandydat, student, nauka). Ma to odpowiadać na potrzeby zarówno studentów, kandydatów na studia, a także pracowników oraz obecnych i potencjalnych współpracowników zewnętrznych. Zainteresowane grupy odbiorców znajdują tu wszelkie informacje dotyczące m.in. struktury IP, sylwetek i dorobku naukowego pracowników, a także realizowanych grantów i projektów badawczych. Istotę publikacji stanowią kwestie związane z organizacją dydaktyki takie jak: plany zajęć, procedury dot. jakości kształcenia, programy studiów, karty przedmiotów, czy informacje na temat godzin konsultacji kadry oraz zasad przygotowania prac dyplomowych. Strona www IP zapewnia więc dostęp do wszystkich dokumentów, procedur i informacji istotnych z punktu widzenia administracji i realizacji programu studiów. Informacje na temat programu studiów na kierunku SM i jego realizacji, a także warunkach przyjęć dostępne są dla kandydatów nie tylko na stronie www IP, ale także na stronie rekrutacji na studia na UO<sup>9</sup> oraz USOSWeb<sup>10</sup>.

Dodatkowym kanałem komunikacji, w ramach którego IP troszczy się o upublicznienie informacji nt. jego aktywności i aktualizacji w programach studiów jest portal społecznościowy Facebook i profil IP i UO<sup>11</sup>. Jednostka wychodzi tym samym naprzeciw współczesnym trendom i potrzebom różnych grup odbiorców, gdyż jak wykazało badanie opinii przeprowadzone wśród studentów IP - FB umożliwia bycie na bieżąco z ważnymi informacjami do nich kierowanymi. Z tego też powodu, IP, regularnie oceniając skuteczność dostępu do informacji publicznej, postanowił przerwać prowadzenie profilu na Twitterze, gdyż nie spełniał on swoich funkcji w zakresie komunikacji, którą gwarantuje FB. Na swoim fanpage'u IP regularnie zamieszcza bieżące komunikaty, np. o dostępności poszczególnych pracowników, jak i relacje z działań podejmowanych przez studentów w ramach realizowanych programów studiów, naukowej aktywności poza zajęciami, a także wiadomości na temat inicjatyw naukowo-badawczych realizowanych przez pracowników. Odbiorcami tych treści są głównie studenci, środowisko naukowe oraz media.

9 <https://rekrutacja.uni.opole.pl/pl/offer/R2019-2020/units/02023000>

10 [https://usosweb.uni.opole.pl/kontroler.php?action=katalog2/programy/szukajProgramu&method=by\\_faculty&jed\\_org\\_kod=02023000](https://usosweb.uni.opole.pl/kontroler.php?action=katalog2/programy/szukajProgramu&method=by_faculty&jed_org_kod=02023000)

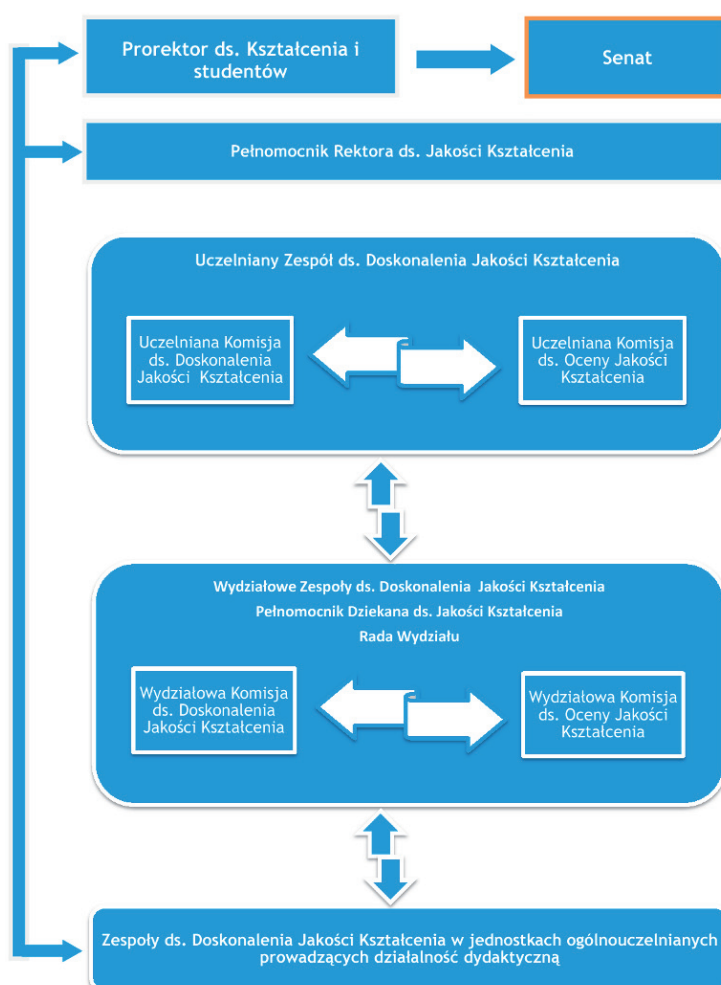
11 <https://www.facebook.com/InstytutPolitologiiUo/>

W badaniach realizowanych przez CZAS IP absolwenci m.in. SM wyrazili chęć pozostania w kontakcie i monitorowania ich karier w celu m.in. potencjalnego wsparcia swoimi zasobami wiedzy, kompetencji i umiejętności naszą jednostkę - wychodząc naprzeciw oczekiwaniom interesariuszy, IP założył w tym celu swój profil na LinkedIn.

W ramach publicznego dostępu do informacji na temat programu studiów i jego realizacji warto odnotować także wydarzenia angażujące studentów w działania, w których mogą praktycznie wykorzystać wiedzę zdobytą w zakresie wybranego kierunku kształcenia. Wydarzenia te odbijają się szerokim echem w lokalnym otoczeniu uczelni, w tym lokalnych mediach. Jako przykłady można wskazać ćwiczenia antyterrorystyczne "KOCIOŁ-18" z 2018 roku oraz badania exit poll realizowane przez studentów pod naukową pieczęą dr. Adama Drosika. Przy tej okazji nasi pracownicy i studenci w lokalnych mediach informowali opinię publiczną o formach realizacji programu studiów, a także ich rezultatach, które mogły być weryfikowane za sprawą tych działań.

### Kryterium 10. Polityka jakości, projektowanie, zatwierdzanie, monitorowanie, przegląd i doskonalenie programu studiów

System Doskonalenia Jakości Kształcenia w Uniwersytecie Opolskim stanowi zbiór wzajemnie powiązanych elementów związanych z całym procesem kształcenia studenta, mających wpływ na jego właściwy przebieg i wysoką jakość:





Uzupełnieniem powyższej struktury jest Zespół Jakości Kształcenia, działający w IP, powołany w roku akademickim 2015/16, by sprostać wyzwaniom misji zapewnienia jakości kształcenia w możliwie najbardziej efektywny sposób.

Uczelniany System Doskonalenia Jakości Kształcenia obejmuje studentów wszystkich form i poziomów studiów, doktorantów i słuchaczy wszelkiego rodzaju form kształcenia ustawicznego oraz pracowników UO. Podstawowym celem Uczelnianego Systemu Doskonalenia Jakości Kształcenia jest zapewnienie nauczania na najwyższym poziomie zgodnie z obowiązującymi założeniami Polskich Ram Kwalifikacji. Cel ten jest osiąganym poprzez zadania realizowane przez Uczelniany Zespół Doskonalenia Jakości Kształcenia powołany Zarządzeniem Rektora UO. System Doskonalenia Jakości Kształcenia w UO jest opracowany zgodnie z europejskimi standardami i wskazówkami dotyczącymi wewnętrznego zapewnienia jakości w instytucjach szkolnictwa wyższego<sup>12</sup>.

Uczelniany System Doskonalenia Jakości Kształcenia w UO (dalej USDJK) uwzględnia specyfikę wydziałów i innych jednostek ogólnouczelnianych prowadzących działalność dydaktyczną. Wydziały i jednostki ogólnouczelniane samodzielnie opracowują szczegółowe procedury, dopasowując je do specyfiki swego działania, jednakże z zachowaniem ogólnouczelnianych wytycznych w zakresie doskonalenia jakości kształcenia.

Warto zwrócić szczególną uwagę na procedury USDJK, które zostały wdrożone na każdym ze szczebli zarządzania procesem kształcenia – w tym również na poziomie wydziału i instytutu. Poniżej prezentujemy konkretne elementy systemu USDJK:

<b>Element</b>	<b>Oznaczenie procedury</b>
Ogólna procedura doskonalenia jakości kształcenia - oznaczenie procedur	SDJK-O-U1
Procedura tworzenia, modyfikowania kierunków studiów i specjalności	SDJK-O-U2
Procedura tworzenia studiów doktoranckich i projektowania programów studiów doktoranckich w UO	SDJK-O-U3
Procedura tworzenia studiów podyplomowych i kursów	SDJK-O-U4
Procedura weryfikacji osiągania zakładanych efektów kształcenia oraz oceniania studentów, doktorantów i słuchaczy studiów podyplomowych	SDJK-O-U5
Procedura oceny wewnętrznego systemu doskonalenia jakości kształcenia	SDJK-O-U6
Procedura monitorowania karier zawodowych absolwentów	SDJK-O-U7
Procedura oceny nauczyciela akademickiego dokonana przez studenta	SDJK-O-U8
Procedura oceny jakości kształcenia dokonana przez nauczyciela akademickiego	SDJK-O-U9
Procedura procesu dyplomowania	SDJK-O-U10

12 <http://uni.opole.pl/page/952/polityka-jakosci-ksztalcenia-uniwersytetu-opolskiego>

Procedura odbywania i dokumentowania praktyk studenckich	SDJK-O-U11
Procedura hospitacji zajęć	SDJK-O-U12
Procedura oceny jakości kształcenia dokonana przez absolwentów Uniwersytetu Opolskiego	SDJK-O-U13
Procedura określania i zaliczania różnic programowych	SDJK-O-U14

Polityka jakości kształcenia wynika z strategii rozwoju UO. Celem strategicznym polityki jakości kształcenia jest zapewnienie edukacji na najwyższym poziomie, tak aby absolwenci IP: posiadali wiedzę, umiejętności i kompetencje społeczne na najwyższym poziomie; byli przygotowani do wyzwań współczesnego świata oraz potrzeb i oczekiwań rynku pracy; prezentowali wysokie standardy etyczne oraz silne poczucie zaangażowania społecznego w działalności zawodowej;

Realizacja kierunków polityki jakości kształcenia prowadzić powinna do rozwoju intelektualnego, naukowego i osobowego studentów, doktorantów i kadry akademickiej oraz do wzmocnienia potencjału i konkurencyjność UO. Realizację polityki jakości kształcenia nadzoruje Rektor UO, a za realizację i doskonalenie odpowiada Pełnomocnik Rektora ds. Jakości Kształcenia oraz Senacka Komisja ds. kształcenia. Ponadto wszyscy członkowie społeczności uniwersyteckiej: władze uczelni, pracownicy naukowo-dydaktyczni, pracownicy administracji, studenci, doktoranci zobligowani są do realizacji zadań wynikających z celów i procedur przyjętych w USDJK.

Niezwykle istotne staje się zwrócenie uwagi na dwa elementy, w których IP nie tylko wdraża i realizuje procedury ogólnouniwersyteckie, ale również proponuje własne rozwiązania, nawiązując tym samym do możliwości, które stwarza Wydziałowy System Jakości Kształcenia<sup>13</sup>.

Po pierwsze są to działania podejmowane w zakresie zapobiegania plagiatom i ich wykrywania – zgodnie z procedurą dyplomowania promotor pracy dyplomowej zobowiązany jest do umieszczenia tekstu pracy dyplomowej w Archiwum Prac Dyplomowych w systemie USOS. Praca ta jest poddawana automatycznej kontroli antyplagiatowej przez system OSA, a promotor otrzymuje raport dot. zastrzeżeń do weryfikowanej pracy. Jednakże w Instytucie Politologii pracownicy zachęceni są do korzystania z systemu OSA również w przypadku prowadzonych przedmiotów, w wyniku których powstają prace pisemne m.in. analizy, eseje, referaty etc. Dzięki temu pracownicy zyskali efektywnie narzędzie weryfikacji poprawności prac, a studenci IP mają pełną świadomość, iż ich praca – także na poziomie danego przedmiotu – może zostać zweryfikowana przez system antyplagiatowy.

Drugim elementem jest kwestia monitoringu karier zawodowych absolwentów oraz wykorzystanie wniosków w procesie doskonalenia jakości kształcenia, IP zrealizowany projekt pn. „Absolwent IP 2.0”.

Kluczowym elementem systemu doskonalenia jakości kształcenia w IP jest w dalszym ciągu działalność operacyjna ZJK i przeniesienia ciężaru konsultacyjnego na poziom specjalistów, posiadających wiedzę, umiejętności i kompetencje, by oferować wsparcie we wszystkich sprawach kluczowych dot. systemu kształcenia w IP. Dzięki efektywnemu działaniu Zespołu udało się stworzyć system doskonalenia jakości kształcenia, który swym zasięgiem znacznie wybiega poza standard, wynikający

13 <http://wns.uni.opole.pl/nowa-jakosc/>

z przepisów ustawowych, a jest nie tylko wymogiem konieczności i praktyki działania, lecz sposobem IP na stworzenie nowej, lepszej rzeczywistości kształcenia studentów.

W ramach cyklicznych posiedzeń Zespołu analizowane są bieżące problemy i wyzwania dot. jakości kształcenia, jak też inicjowane są również konkretne działania, będące odpowiedzią na przedstawioną diagnozę. Warto tutaj wspomnieć o dwóch projektach – Laboratorium Dydaktyki IP, powołanym do życia wiosną 2018 roku oraz Radzie Starostów IP, która kolejny raz wznowi działalność. Dwa projekty, jeden o charakterze innowacyjnym, drugi będący powrotem do funkcjonującego już rozwiązania, dobrze obrazują sposób działania samego ZJK, skoncentrowanego na dbaniu o doskonalenie jakości kształcenia w konkretnym czasie i przestrzeni.

## Część II. Perspektywy rozwoju kierunku studiów

Analiza SWOT programu studiów na ocenianym kierunku i jego realizacji,  
z uwzględnieniem szczegółowych kryteriów oceny programowej  
została przygotowana z uwzględnieniem opinii trzech grup interesariuszy: kadry naukowej,  
studentów oraz przedstawicieli otoczenia zewnętrznego

	POZYTYWNE	NEGATYWNE
<b>CZYNNIKI WEWNĘTRZNE</b>	<p><b>Dostosowującą się strukturę programu studiów i uniwersalny charakter nabywanych przez studentów kompetencji;</b> dynamiczne wprowadzanie zmian dotyczących specjalizacji, program studiów zwiększający kompetencje studenta na rynku pracy (intensywne działania na rzecz wspierania studentów w procesie wchodzenia na rynek pracy). Optymalna liczba kierunków realizowanych w Instytucie Politologii</p> <p><b>Innowacyjne metody dydaktyczne.</b> Przedmioty prowadzone w języku angielskim, duża różnorodność kulturowa wśród studentów. Ogromne możliwości rozwoju kulturowego (Erasmus, programy zagraniczne) oraz zawodowego (praktyki). jasno wytyczone kryteria dot. realizacji praktyki zawodowej oraz organizacji zajęć. Nieszablonowe metody nauczania</p> <p><b>Infrastruktura i przyjazne środowisko dla studenta</b> w ramach bieżącej pracy dydaktycznej i konsultacji. Dobra i fachowa kadra o wysokim stopniu dostępności. Merytoryczne przygotowanie kadry naukowej. Kadra składająca się ze znakomitych teoretyków i praktyków</p> <p><b>Wspieranie studentów w rozwoju,</b> aktywne koła naukowe i media studenckie oraz projekty rozwoju zawodowego</p>	<p><b>Niski poziom świadomości studentów</b> dotyczącej budowania systemu wiedzy; niski poziom „uświadomienia wartości wiedzy”</p> <p><b>Niski poziom zaangażowanie studentów;</b> brak umiejętności samodzielnej pracy; słaba znajomość języków obcych na pierwszych latach studiów, braki wynikające z procesu kształcenia na niższych szczeblach systemu edukacji</p> <p><b>Niewystarczająca infrastruktura</b> do prowadzenia zajęć warsztatowych, starzejąca się zasoby pomocy dydaktycznych (rzutniki, laptopy itp)</p> <p><b>Aktualna ”kultura akademicka”</b> przekładająca się na sposób myślenia studentów dążących do jak najmniejszego wkładu pracy w uzyskiwanie wykształcenia</p> <p><b>Niski poziom wynagrodzenia</b> oferowanego dla usługobiorców</p>

**Specyfika lokalna;** województwo na pograniczu o zróżnicowanych doświadczeniach kulturowych generują unikalne możliwości wykorzystania badawczego i dydaktycznego. Wysoki poziom współpracy z otoczeniem zewnętrznym

**Zmieniające się relacje w polityce krajowej i międzynarodowej** generują zapotrzebowanie na rozumienie, tłumaczenie i wyjaśnianie zmian; potwierdzenie istotnej roli obecności przedstawicieli dyscypliny w przestrzeni publicznej (radio, zaproszenia, ekspertyzy)

**Otwartość i zaangażowanie przedstawicieli otoczenia zewnętrznego** – włączanie ich w proces dydaktyczny (eksperti, specjaliści – zajęcia specjalności). Doświadczenie w realizacji projektów z interesariuszami zewnętrznymi. Programy stażowe realizowane przez IP.

**Znaczące umiędzynarodowienie Uczelni,** które wykazuje dynamiczną tendencję rozwojową, np. powołane w 2018 roku konsorcjum 7 uniwersytetów w ramach Sieci Uniwersytetów Europejskich, które zakłada m.in. witalizację i ułatwienie mobilności studentów i kadry

W związku z **napływem studentów zagranicznych** konieczność ciągłego rozwoju kadry i programów, twórcza konieczność reagowania po stronie zarządzających i kadry na wymagania związane z internacjonalizacją w wymiarze kulturowym („uczenie się Innego”)

**Procesy demograficzne,** które prowadzą do zmniejszenia liczby studentów oraz spadku średniego poziomu ich kompetencji

**Nowe regulacje prawne** (Ustawa 2.0) nie sprzyjają kierunkom nie mającym charakteru praktycznego na regionalnych uczelniach. Niepewność kadrowa i finansowa uczelni/Instytutu.

**Biurokratyzacja uczelni** oznaczająca konieczność poświęcania uwagi przez kadre nie procesowi kształcenia, ale kwestiom formalnym

**„Mody” i fluktuacyjna popularność określonych kierunków,** które odwracają uwagę studentów od tych ugruntowanych.

**Zagrożenia o charakterze ekonomicznym** (studenci często pracują, co wpływa na jakość ich studiowania)

(Pieczęć uczelni)

.....  
(podpis Dziekana/Kierownika jednostki)

.....  
(podpis Rektora)

....., dnia .....  
(miejsowość)

### Część III. Załączniki

#### Załącznik nr 1. Zestawienia dotyczące ocenianego kierunku studiów

Tabela 1. Liczba studentów ocenianego kierunku<sup>14</sup>

Poziom studiów	Rok studiów	Studia stacjonarne	
		Dane sprzed 3 lat	Bieżący rok akademicki
I stopnia	I	35	21
	II	24	20
	III	17	15
II stopnia	I	35	9
	II	26	12
Razem:		137	77

Tabela 2. Liczba absolwentów ocenianego kierunku w ostatnich trzech latach poprzedzających rok przeprowadzenia oceny

Poziom studiów	Rok ukończenia	Studia stacjonarne	
		Liczba studentów, którzy rozpoczęli cykl kształcenia kończący się w danym roku	Liczba absolwentów w danym roku
I stopnia	2018	35	13
	2017	36	20
	2016	46	21
II stopnia	2018	18	8
	2017	35	16
	2016	38	36
Razem:		208	117

<sup>14</sup> Należy podać liczbę studentów ocenianego kierunku, z podziałem na poziomy, lata i formy studiów (z uwzględnieniem tylko tych poziomów i form studiów, które są prowadzone na ocenianym kierunku).

**Tabela 3. Wskaźniki dotyczące programu studiów na ocenianym kierunku studiów, poziomie i profilu określone w rozporządzeniu Ministra Nauki i Szkolnictwa Wyższego z dnia 27 września 2018 r. w sprawie studiów (Dz.U. 2018 poz. 1861)<sup>15</sup>.**

<b>I poziom studiów – studia licencjackie</b>	
<b>Nazwa wskaźnika</b>	<b>Liczba punktów ECTS/ Liczba godzin</b>
Liczba semestrów i punktów ECTS konieczna do ukończenia studiów na ocenianym kierunku na danym poziomie	Liczba semestrów: 6 Liczba ECTS: 180
Łączna liczba godzin zajęć	1830
Łączna liczba punktów ECTS, jaką student musi uzyskać w ramach zajęć prowadzonych z bezpośrednim udziałem nauczycieli akademickich lub innych osób prowadzących zajęcia	104
Łączna liczba punktów ECTS przyporządkowana zajęciom związanym z prowadzoną w uczelni działalnością naukową w dyscyplinie lub dyscyplinach, do których przyporządkowany jest kierunek studiów	141
Łączna liczba punktów ECTS, jaką student musi uzyskać w ramach zajęć z dziedziny nauk humanistycznych lub nauk społecznych – w przypadku kierunków studiów przyporządkowanych do dyscyplin w ramach dziedzin innych niż odpowiednio nauki humanistyczne lub nauki społeczne	Nauki humanistyczne: 5
Łączna liczba punktów ECTS przyporządkowana zajęciom do wyboru	83
Łączna liczba punktów ECTS przyporządkowana praktykom zawodowym (jeżeli program kształcenia na tych studiach przewiduje praktyki)	4
Wymiar praktyk zawodowych (jeżeli program kształcenia na tych studiach przewiduje praktyki)	90 godzin
W przypadku stacjonarnych studiów pierwszego stopnia i jednolitych studiów magisterskich liczba godzin zajęć z wychowania fizycznego.	60 godzin
<b>W przypadku prowadzenia zajęć z wykorzystaniem metod i technik kształcenia na odległość:</b>	
1. Łączna liczba godzin zajęć określona w programie studiów na studiach stacjonarnych/ Łączna liczba godzin zajęć na studiach stacjonarnych prowadzonych z wykorzystaniem metod i technik kształcenia na odległość.	n/d
2. Łączna liczba godzin zajęć określona w programie studiów na studiach niestacjonarnych/ Łączna liczba godzin zajęć na studiach niestacjonarnych prowadzonych z wykorzystaniem metod i technik kształcenia na odległość.	n/d

<sup>15</sup> Tabelę należy wypełnić odrębnie dla każdego z poziomów studiów i każdej z form studiów podlegających ocenie.



Tabela 4. Wskaźniki dotyczące programu studiów na ocenianym kierunku studiów, poziomie i profilu określone w rozporządzeniu Ministra Nauki i Szkolnictwa Wyższego z dnia 27 września 2018 r. w sprawie studiów (Dz.U. 2018 poz. 1861)<sup>16</sup>.

<b>II poziom studiów – studia uzupełniające magisterskie</b>	
<b>Nazwa wskaźnika</b>	<b>Liczba punktów ECTS/ Liczba godzin</b>
Liczba semestrów i punktów ECTS konieczna do ukończenia studiów na ocenianym kierunku na danym poziomie	Liczba semestrów: 4 Liczba ECTS: 120
Łączna liczba godzin zajęć	885
Łączna liczba punktów ECTS, jaką student musi uzyskać w ramach zajęć prowadzonych z bezpośrednim udziałem nauczycieli akademickich lub innych osób prowadzących zajęcia	70
Łączna liczba punktów ECTS przyporządkowana zajęciom związanym z prowadzoną w uczelni działalnością naukową w dyscyplinie lub dyscyplinach, do których przyporządkowany jest kierunek studiów	106
Łączna liczba punktów ECTS, jaką student musi uzyskać w ramach zajęć z dziedziny nauk humanistycznych lub nauk społecznych – w przypadku kierunków studiów przyporządkowanych do dyscyplin w ramach dziedzin innych niż odpowiednio nauki humanistyczne lub nauki społeczne	Nauki humanistyczne: 5
Łączna liczba punktów ECTS przyporządkowana zajęciom do wyboru	67
Łączna liczba punktów ECTS przyporządkowana praktykom zawodowym (jeżeli program kształcenia na tych studiach przewiduje praktyki)	n/d
Wymiar praktyk zawodowych (jeżeli program kształcenia na tych studiach przewiduje praktyki)	n/d
W przypadku stacjonarnych studiów pierwszego stopnia i jednolitych studiów magisterskich liczba godzin zajęć z wychowania fizycznego.	n/d
<b>W przypadku prowadzenia zajęć z wykorzystaniem metod i technik kształcenia na odległość:</b>	
1. Łączna liczba godzin zajęć określona w programie studiów na studiach stacjonarnych/ Łączna liczba godzin zajęć na studiach stacjonarnych prowadzonych z wykorzystaniem metod i technik kształcenia na odległość.	n/d
2. Łączna liczba godzin zajęć określona w programie studiów na studiach niestacjonarnych/ Łączna liczba godzin zajęć na studiach niestacjonarnych prowadzonych z wykorzystaniem metod i technik kształcenia na odległość.	n/d

<sup>16</sup> Tabelę należy wypełnić odrębnie dla każdego z poziomów studiów i każdej z form studiów podlegających ocenie.

Tabela 5. Zajęcia lub grupy zajęć związane z prowadzoną w uczelni działalnością naukową w dyscyplinie lub dyscyplinach, do których przyporządkowany jest kierunek studiów<sup>17</sup>

## Studia pierwszego stopnia

Nazwa zajęć/grupy zajęć	Forma/formy zajęć	Łączna liczna godzin zajęć stacjonarne/niestacjonarne	Liczba punktów ECTS
B. Przedmioty podstawowe (z wyłączeniem: <i>Filozofii, Socjologii i Ekonomii, Wprowadzenia do studiowania oraz Prawoznawstwa</i> )	Wykład / ćwiczenia	180	18
C. Przedmioty kierunkowe	Wykład / ćwiczenia	615	54
MODUŁ: Translatoria (wybór)	Konwersatorium	180	17
MODUŁ: Seminarium dyplomowe (wybór)	Konwersatorium	60	12
MODUŁ: Przedmioty specjalności (wybór)	Wykład / konwersatorium	435	40
<b>Razem:</b>		<b>1470</b>	<b>141</b>

## Studia drugiego stopnia

Nazwa zajęć/grupy zajęć	Forma/formy zajęć	Łączna liczna godzin zajęć stacjonarne/niestacjonarne	Liczba punktów ECTS
B. Przedmioty podstawowe (z wyłączeniem <i>HWE</i> )	Wykład / ćwiczenia / konwersatorium	120	13
C. Przedmioty kierunkowe (z wyłączeniem <i>PGE</i> )	Wykład / ćwiczenia / konwersatorium	255	32
MODUŁ: Wykłady monograficzne (wybór)	Wykład	90	12
MODUŁ: Seminarium magisterskie (wybór)	Konwersatorium	120	24
MODUŁ: Przedmioty specjalności (wybór)	Wykład / konwersatorium	210	25
<b>Razem:</b>		<b>795</b>	<b>106</b>

<sup>17</sup> Tabelę należy wypełnić odrębnie dla każdego z poziomów studiów i każdej z form studiów podlegających ocenie.

**Tabela 6. Zajęcia lub grupy zajęć służące zdobywaniu przez studentów kompetencji inżynierskich / Zajęcia lub grupy zajęć przygotowujące studentów do wykonywania zawodu nauczyciela<sup>18</sup>**

Nie dotyczy.

---

18 Tabelę należy wypełnić odrębnie dla każdego z poziomów studiów i każdej z form studiów podlegających ocenie, w przypadku, gdy absolwenci ocenianego kierunku uzyskują tytuł zawodowy inżyniera/magistra inżyniera lub w przypadku studiów uwzględniających przygotowanie do wykonywania zawodu nauczyciela.

Tabela 7. Informacja o programach studiów/zajęciach lub grupach zajęć prowadzonych w językach obcych<sup>19</sup>

## Studia I stopnia

Nazwa programu/ zajęć/grupy zajęć	Forma realizacji	Semestr	Forma studiów	Język wykładowy	Liczba studentów (w tym niebędących obywatelami polskimi)
Język obcy	Konwersatorium (lektorat)	II-V (dwa semestry studiów)	Stacjonarna	Do wyboru spośród oferty SJO UO	wszyscy studenci poziomu licencjackiego (tabela I)
Translatorium 1-6	Konwersatorium	I-VI	Stacjonarna	Do wyboru (w przeszłości realizowane były: angielski, niemiecki, rosyjski)	wszyscy studenci poziomu licencjackiego (tabela I)

## Studia II stopnia

Nazwa programu/ zajęć/grupy zajęć	Forma realizacji	Semestr	Forma studiów	Język wykładowy	Liczba studentów (w tym niebędących obywatelami polskimi)
Specjalistyczny język obcy	Ćwiczenia	I	Stacjonarna	Do wyboru (w przeszłości: angielski, niemiecki, rosyjski)	9
Tylko dla II roku studiów // program studiów 2017/18					
Translatorium 3	Konwersatorium	IV	Stacjonarna	Do wyboru (w przeszłości: angielski, niemiecki, rosyjski)	12

<sup>19</sup> Tabelę należy wypełnić odrębnie dla każdego z poziomów studiów i każdej z form studiów podlegających ocenie. Jeżeli wszystkie zajęcia prowadzone są w języku obcym należy w tabeli zamieścić jedynie taką informację.

## Załącznik nr 2. Wykaz materiałów uzupełniających

### Cz. I. Dokumenty, które należy dołączyć do raportu samooceny (wyłącznie w formie elektronicznej)

1. Program studiów dla kierunku studiów, profilu i poziomu opisany zgodnie z art. 67 ust. 1 ustawy z dnia 20 lipca 2018 r. Prawo o szkolnictwie wyższym i nauce (Dz.U. 2018 poz. 1668) oraz § 3-4 rozporządzenia Ministra Nauki i Szkolnictwa Wyższego z dnia 27 września 2018 r. w sprawie studiów (Dz.U. 2018 poz. 1861).  
*Załączono w folderze: Załączniki\_SM / 1. Program\_studiów /*
2. Obsadę zajęć na kierunku, poziomie i profilu w roku akademickim, w którym przeprowadzana jest ocena.  
*Załączono w folderze: Załączniki\_SM / 2. Obsada\_zajęć /*
3. Harmonogram zajęć na studiach stacjonarnych i niestacjonarnych, obowiązujący w semestrze roku akademickiego, w którym przeprowadzana jest ocena, dla każdego z poziomów studiów.  
*Załączono w folderze: Załączniki\_SM / 3. Harmonogram\_zajęć /*
4. Charakterystykę nauczycieli akademickich oraz innych osób prowadzących zajęcia lub grupy zajęć wykazane w tabeli 4, tabeli 5 (jeśli dotyczy ocenianego kierunku) oraz opiekunów prac dyplomowych (jeśli dotyczy ocenianego kierunku), a w przypadku kierunku lekarskiego także nauczycieli akademickich oraz inne osoby prowadzące zajęcia z zakresu nauk klinicznych, sporządzoną wg następującego wzoru:  
*Załączono w folderze: Załączniki\_SM / 4. Charakterystyka\_nauczycieli /*
5. Charakterystyka działań zapobiegawczych podjętych przez uczelnię w celu usunięcia błędów i niezgodności wskazanych w zaleceniach o charakterze naprawczym sformułowanych w uzasadnieniu uchwały Prezydium PKA w sprawie oceny programowej na kierunku studiów, która poprzedziła bieżącą ocenę oraz przedstawienie i ocena skutków tych działań.  
*Nie dotyczy. W uzasadnieniu uchwały Prezydium w sprawie oceny programowej na kierunku studiów, która poprzedziła bieżącą ocenę nie sformułowano zaleceń o charakterze naprawczym.*
6. Charakterystyka wyposażenia sal wykładowych, pracowni, laboratoriów i innych obiektów, w których odbywają się zajęcia związane z kształceniem na ocenianym kierunku, a także informacja o bibliotece i dostępnych zasobach bibliotecznych i informacyjnych.  
*Załączono w folderze: Załączniki\_SM / 6. Charakterystyka\_wyposażenia /*
7. Wykaz tematów prac dyplomowych uporządkowany wg lat, z podziałem na poziomy oraz formy studiów; wykaz można przygotować wg. przykładowego wzoru:  
*Załączono w folderze: Załączniki\_SM / 7. Wykaz\_tematów /*